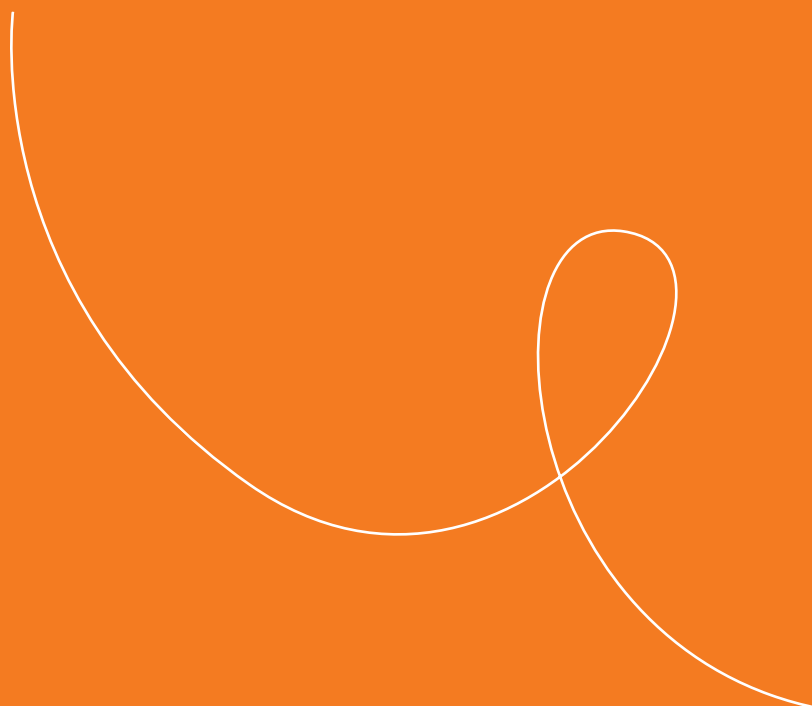


Parquetvinyl

by Lamett

Instrukcja montażu

- 1. Plyty**
Strony 2 do 8
- 2. Plytki**
Strony 9 do 16
- 3. Jodelka**
Strony 17 do 30



Dziękujemy, że wybrali Państwo właśnie nas! Jeśli nowa podłoga zostanie położona starannie i będzie się o nią dbać, będzie wyglądać doskonale przez lata.

Parquetvinyl nadają się do stosowania wewnątrz budynków mieszkalnych i komercyjnych. Przed położeniem podłogi należy przeczytać wszystkie instrukcje. Nieprawidłowo ułożona podłoga spowoduje unieważnienie gwarancji. W przypadku konkretnych pytań prosimy o zapoznanie się z naszą stroną internetową www.parquetvinyl.com, gdzie znajduje się zakładka z często zadawanymi pytaniami.

Zeskanuj kod QR i
obejrzyj film instalacyjny:



PRZYGOTOWANIE

ISTNIEJĄCA PODŁOGA

Produkt należy układać wyłącznie w pomieszczeniach zamkniętych, we wszystkich pomieszczeniach z wyjątkiem:

- pomieszczeń z odpływem (takich jak prysznice i garaże)
- wilgotnych pomieszczeń, takich jak sauny lub miejsca wokół basenów
- pomieszczeń nieogrzewanych, w których temperatura spada poniżej 10°C
- salonów fryzjerskich (ze względu na chemikalia)
- miejsc gdzie częsty kontakt z gumą jest nieunikniony: salony rowerowe, przechowalnie opon, ...

W przypadku nowo wykonanej instalacji ogrzewania podłogowego na nowym jastrychu należy przed montażem uruchomić instalację na maksymalną wydajność, aby wymusić resztki wilgoci z jastrychu. Bezpieczne wykonanie tej operacji należy skonsultować z dostawcą systemu grzewczego. Ogrzewanie lub chłodzenie podłogowe należy wyłączyć na 24 godziny przed rozpoczęciem układania.

Efekt końcowy zależy w dużej mierze od przygotowania istniejącej podłogi.

Podłoga musi być czysta, płaska, sucha i stabilna. Usunąć wszystkie pozostałości tynku, farby, kleju, smaru, rozpuszczalniki, wosk itp. Należy również usunąć wszystkie formy miękkich i pływających podłóg: wykładziny dywanowe, filc igłowany, linoleum, balata, nieklejony winyl, pływające laminaty lub parkiety itp. Parquetvinyl można układać na wylewkach, betonie i innych twardych pokryciach podłogowych.

Podczas układania na drewnianej podłodze należy podjąć dodatkowe środki ostrożności. Nie należy kłaść parkietów winylowych na drewnianej podłodze, która jest bezpośrednio położona na betonie. Podłogi z desek układane na drewnianych legarach muszą być wystarczająco płaskie i mocno przymocowane. Luźne deski należy przybić lub przykręcić. Uszkodzone deski muszą być wymienione, a większe dziury lub pęknięcia wypełnione. Sprawdzić, czy w podłodze nie ma korników lub innych insektów. Upewnić się, że drewniana podłoga pozostanie wentylowana, aby niegniła. Zaleca się również wykonanie podłogi w poprzek do kierunku oryginalnej podłogi drewnianej.

Maksymalne odchylenie od płaskości podłogi wynosi 5 mm na długości 3 metrów i 1 mm odpowiada długości 20 cm. W przypadku układania na podłodze pokrytej płytkami, fugi nie mogą być szersze niż 5 mm i głębsze niż 4 mm. W razie potrzeby wypełnić masą wyrównawczą.

Podłoże musi spełniać następujące kryteria:

- nie więcej niż 65% wilgotności względnej przy 20°C
- temperatura podłogi minimum 12°C
- wg metody CM (pomiar karbidowy) maksymalnie 2,5% (wylewki cementowe) i 0,7% (wylewki anhydrytowe) w pomieszczeniach bez ogrzewania podłogowego
- zgodnie z metodą CM maksymalnie 1,5% (wylewki cementowe) i 0,5% (wylewki anhydrytowe) w pomieszczeniach z ogrzewaniem podłogowym

Jeśli podłoże / warunki panujące w miejscu montażu nie spełniają powyższych warunków, należy unikać montażu podłogi. Dokonaj niezbędnych poprawek lub skontaktuj się z dostawcą.

Parquetvinyl jest odporny na wodę, ale sam w sobie nie stanowi bariery dla wilgoci. Jeśli podłoga nie jest paroszczelna, należy położyć folię paroszczelną w całym pomieszczeniu, naciągając ją na ściany i powyżej poziomu wykończonej podłogi. Zaleca się również układanie takiej folii w pomieszczeniach wilgotnych, np. w łazience.

Parquetvinyl

by Lamett

POMIAR

Zmierzyć dokładnie przestrzenie i dodać 5 do 10% dodatkowo na odpady po cięciu. Im bardziej skomplikowany kształt przestrzeni (rzuty, kolumny itp.), tym więcej materiału będzie potrzebne.

Czy zamierzasz układać w pomieszczeniu o długości lub szerokości większej niż 20 metrów? Należy również pamiętać o zastosowaniu profili potrzebnych do wykonania szczelin dylatacyjnych. W przypadku układania desek w pomieszczeniach o dużych wahaniami temperatury należy wykonać szczeliny dylatacyjne co 10 metrów.

Pomieszczenia „ekstremalne” to miejsca, w których temperatura na poziomie podłogi może wzrosnąć do ponad 50°C. Takie temperatury nie są wyjątkiem w pobliżu dużych okien wychodzących na południe. Osłony przeciwsłoneczne są więc optymalną inwestycją, choćby tylko po to, by utrzymać komfortowy klimat w pomieszczeniach.

Czy w domu są pokoje, które mają ogrzewanie podłogowe, a inne nie? Zapewnij niezbędne profile przejściowe, aby oddzielić te przestrzenie od siebie. Można również oddzielić pomieszczenia, które są inaczej ogrzewane (np. łazienki) od sąsiednich pomieszczeń za pomocą profili.

Dobrze jest teraz zdecydować o kierunku układania i zobaczyć, jak najlepiej rozłożyć deski na szerokość pomieszczenia.

TRANSPORT I SKŁADOWANIE

Opakowania muszą być zawsze transportowane i przechowywane w pozycji poziomej i na płaskiej powierzchni. Aby uniknąć uszkodzenia systemu zatrzaskowego, nie należy nigdy stawiać opakowań w pozycji pionowej. Nie należy również przechowywać opakowań w miejscach bardzo zimnych (poniżej 10°C), bardzo gorących (powyżej 40°C) lub bardzo wilgotnych.

Jeśli opakowania były wystawione na działanie tych ekstremalnych temperatur przez 12 godzin przed ułożeniem, należy pozwolić im na aklimatyzację w pomieszczeniu, w którym mają być ułożone, przez co najmniej 12 godzin. Aby zapewnić optymalną aklimatyzację, nie kłaść opakowań jedno na drugim i zapewnić temperaturę w pomieszczeniu pomiędzy 20 a 25°C.

UKŁADANIE

WARSTWA DOLNA

Parquetvinyl posiada już zintegrowany podkład. Oznacza to, że można od razu rozpocząć układanie. Nie należy stosować żadnych podkładów: podłoga zostanie ułożona na zbyt miękkim podłożu, co może doprowadzić do uszkodzenia systemu zatrzaskowego. Jeśli jednak z jakiegoś powodu trzeba będzie podnieść istniejącą podłogę, należy to zrobić za pomocą twardych płyt lub materiału wyrównującego. Jeśli w podłodze nośnej nie zastosowano paroizolacji, umieść ją pod Parquetvinyl. Folia musi być ciągła i uniesiona ponad poziomem wykończonej podłogi. Aby upewnić się, że stosowane są odpowiednie produkty lub systemy: należy zapytać dystrybutora, parkieciarza lub wykonawcę.

OGRZEWANIE PODŁOGOWE (WODNE, ELEKTRYCZNE, NA PODCZERWIĘĆ) I CHŁODZENIE PODŁOGOWE

Parquetvinyl może być układany na podłogach z ogrzewaniem lub chłodzeniem podłogowym, o ile temperatura na powierzchni podłogi nigdy nie przekracza 28°C, a chłodzenie podłogi nie jest ustawione poniżej temperatury punktu rosy. Nigdy nie przykrywaj podłogi dywanem. Wydziel strefy z ogrzewaniem podłogowym za pomocą profili dylatacyjnych.

W przypadku systemów wbudowanych w wylewkę:

- Tylko układy pracujące w niskiej temperaturze, zarówno elektryczne jak i z gorącą wodą.
- Między Parquetvinyl a elementami grzejnymi musi być co najmniej 4 cm.

Parquetvinyl

by Lamett

Chłodzenie podłogowe:

- Chłodzenie podłogowe musi być wyposażone w system sterowania i bezpieczeństwa, który zapobiega spadkowi temperatury poniżej punktu rosy. Jest to temperatura, w której dochodzi do kondensacji pomiędzy wylewką a Parquetvinyl.

Temperatura punktu rosy nie jest zawsze taka sama, lecz zmienia się w zależności od temperatury i wilgotności względnej powietrza w pomieszczeniu. Zasadą jest, że punkt rosy wynosi 18°C przy normalnej wilgotności powietrza (50–60%) i temperaturze pokojowej 20–22°C. Przy bardzo wysokiej wilgotności powietrza punkt rosy może z łatwością wzrosnąć do 22°C. Z pewnością nie należy wykorzystywać chłodzenia podłogowego do aktywnego chłodzenia pomieszczenia poprzez ustawienie bardzo niskiej temperatury!

Do systemów jaskrychowych (elektrycznych i na podczerwień):

- Te systemy nie mogą zachodzić na siebie, a moc musi być ograniczona do 60 W/m². Systemy o dużej mocy mogą zbyt szybko generować ciepło i uszkadzać podłogę.

Ogrzewanie podłogowe należy zamontować zgodnie z instrukcjami dostawcy oraz zgodnie z wymaganiami i przepisami ogólnymi. Dodatkowe informacje można znaleźć w zaleceniach producenta ogrzewania lub chłodzenia podłogowego.

System należy wyłączyć co najmniej 24 godzin przed układaniem. Upewnić się, że temperatura w pomieszczeniu podczas układania wynosi od 20 do 25°C. 24 godzin po ułożeniu należy stopniowo uruchamiać instalację, maksymalnie o 5°C dziennie, aż do osiągnięcia temperatury pokojowej. Jeśli system zostanie od razu uruchomiony na pełną moc, gwałtowny wzrost temperatury może spowodować uszkodzenie podłogi.

KONTROLA

Przed ułożeniem podłogi należy sprawdzić, czy wszystkie dostarczone materiały podłogowe mają ten sam numer partii (jest on podany na opakowaniu). Zaleca się stosowanie w każdym pomieszczeniu opakowań o takim samym numerze partii, aby uniknąć różnic kolorystycznych lub odbłasków w samej podłodze.

Opakowania należy otwierać dopiero po rozpoczęciu układania. Należy zapewnić, aby temperatura pomieszczenia podczas układania wynosiła od 20 do 25°C.

Po otwarciu opakowania deski mogą wydzielać silny zapach charakterystyczny dla nowego produktu. Zapachy te ulotnią się po kilku godzinach.

Sprawdzić każdą deskę w świetle dziennym pod kątem wad lub różnic w kolorze i połysku. Sprawdzić, czy system zatrzaskowy nie jest uszkodzony. Reklamacje dotyczące wad powierzchni nie będą przyjmowane po ułożeniu.

Reklamacje dotyczące różnic kolorystycznych pomiędzy próbkami oglądanymi u dystrybutora a faktycznie dostarczoną podłogą muszą być zgłoszone przed układaniem. Ułożenie podłogi oznacza, że wygląd desek został przez Państwa zaakceptowany.

PODSTAWOWE ZASADY UKŁADANIA

Instaluj Parquetvinyl tylko wewnątrz domu, a nie w garażach, obszarach z wbudowanymi odpływami podłogowymi lub miejscach stale mokrych, takich jak prysznice, sauny i na obrzeżach basenów.

Parquetvinyl jest układany jako podłoga pływająca. Oznacza to, że podłoga musi być zawsze w stanie swobodnie się poruszać, a układanie podłogi jest ostatnią fazą projektu budowlanego.

Kuchnie, wyspy kuchenne i stałe meble są instalowane przed rozpoczęciem układania Parquetvinyl. Przez meble „stałe” rozumiemy meble, które są wbudowane i nie są przeznaczone do przenoszenia. Dotyczy to również kominków i pieców. Meble na nogach mogą ważyć maksymalnie 1 tonę; obciążenie punktowe nóg nie może przekraczać 50kg/cm².

Wokół takich elementów wyposażenia należy zawsze zachować szczelinę dylatacyjną o szerokości 8 mm.

Parquetvinyl

by Lamett

Przy ścianach szczelina jest zakryta listwą przypodłogową, a szczeliny dylatacyjne są zakończone profilem T, podobnie jak połączenia z innymi wykładzinami podłogowymi. W przypadku różnicy wysokości należy zastosować profil przejściowy. Dylatacja musi być również zapewniona przy oknach, które schodzą do poziomu podłogi. W tych miejscach należy ukryć szczelinę za pomocą profilu końcowego.

Należy również zachować 8 mm szczelinę dylatacyjną wokół słupów, rur, przewodów itp.

Konieczne może być również skrócenie ościeżnic drzwi. Używając resztek deski, odpiłować ramę drzwi na odpowiedniej wysokości. Grubość piły zapewnia niezbędną przestrzeń między podłogą a ościeżnicą. Może się również okazać, że trzeba będzie skrócić same drzwi, więc należy o tym pamiętać.

Listwy przypodłogowe są zawsze mocowane do ściany, a nigdy do podłogi. Nie należy fugować ani używać szczeliwa w spoinie pomiędzy listwą a podłogą.

Należy mieszać deski z różnych pudeł, aby uniknąć układania obok siebie ciemniejszych, jaśniejszych lub identycznych desek.

Podłogi w wilgotnych pomieszczeniach muszą być fizycznie oddzielone od sąsiednich obszarów (szczelina dylatacyjna przy drzwiach).

Na koniec należy zdecydować o kierunku układania i pamiętać o szerokości pierwszego i ostatniego rzędu. Deski w tych rzędach nie powinny mieć mniej niż 50 mm szerokości. W razie potrzeby należy odpowiednio dopasować szerokość pierwszego rzędu. W wąskich korytarzach zaleca się układanie podłogi równoległe do długości korytarza.

NARZĘDZIA

- klocki dystansowe
- taśma miernicza i składana linijka
- młotek gumowy
- wysokiej jakości nóż i/lub wyrzynarka
- ołówek
- listwa teowa lub kątownik
- ewentualnie listwa aluminiowa do przycinania desek na wymiar wzdłuż

ROZPOCZĘCIE I ZAKOŃCZENIE PRAC

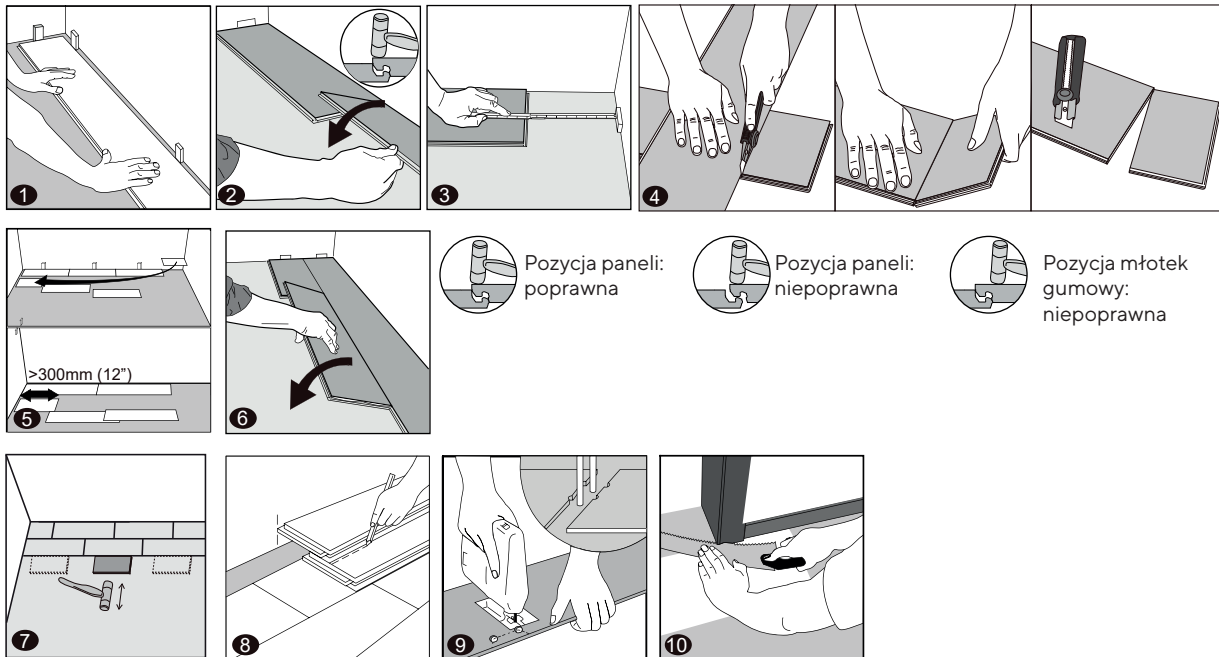
Dokładnie umyć podłogę i otworzyć różne opakowania.

Sprawdzić deski pod kątem uszkodzeń lub innych usterek.

Pierwszą czynnością jest zamontowanie profili. Konieczne będzie zamontowanie profili końcowych przy ramach okiennych lub meblach stałych, profili T w miejscu styku podłogi z innym rodzajem podłogi o tej samej grubości lub profili przejściowych w miejscu styku podłogi z inną podłogą o innej grubości. Najpierw zamontuj szyny profili, przykręcając je lub przyklejając. Zawsze należy pozostawić szczelinę dylatacyjną pomiędzy szyną a podłogą. Właściwy profil, który zostanie przyklejony lub przyklejony na końcu instalacji, zamknie tę szczelinę.

Parquetvinyl

by Lamett



- 1 Układanie należy rozpocząć w lewym rogu pokoju i pracować od lewej do prawej. Ułożyć pierwszą deskę w odległości 8 mm od ściany, używając klocków dystansowych.
- 2 Wyrównać drugą deskę idealnie z pierwszą. Upewnić się, że system zatrzaskowy na końcu drugiej deski leży dokładnie na tym na pierwszej desce. Mocno wbić go gumowym młotkiem. Sprawdzić, czy deski są prawidłowo zatrzasknięte, ustawione w jednej linii i bez różnic wysokości. Jeśli mimo to jest zauważalna różnica, wykonać czynności związane z demontażem, które są podane w dalszej części tej instrukcji.

UWAGA: Nie należy wymuszać zatrzaskiwania, gdy końce nie są idealnie wyrównane. Nie należy uderzać młotkiem w krótszy bok, ale w niewielkiej odległości od niego. Istnieje wtedy ryzyko trwałego uszkodzenia systemu zatrzaskowego po krótszej stronie.

- 3 W przypadku ostatniej deski w pierwszym rzędzie: zmierzyć odległość od krawędzi dekoru (nie systemu zatrzaskowego) do ściany, minus 8 mm szczeliny dylatacyjnej.
- 4 Przyciąć deskę na wymiar, mierząc od lewej strony pełnej deski.
Alternatywnie: wziąć całą deskę, obrócić ją poziomo o 180° i położyć na klocku dystansowym. Zaznaczyć punkt styku z ostatnią pełną deską i przyciąć deskę na wymiar. Po ponownym obróceniu deski o 180° można ją wyrównać i mocno zatrzasknąć.

Cięcie desek: umieścić na desce wyznaczony kwadrat, dekiem do góry i ciąć kilka razy po desce wzdłuż wyznaczonego kwadratu. Nie przecinamy deski na dwie części, lecz wykonujemy głębokie nacięcie na powierzchni. Następnie można po prostu złamać deskę wzdłuż cięcia. Następnie należy przeciąć zintegrowane podłoże.

- 5 W przypadku kolejnego rzędu najlepiej jest zacząć od nowej deski, którą przycinamy na długość co najmniej 30 cm lub 30 cm krótsza lub dłuższa niż sąsiednia deska pierwszego rzędu.
- 6 Przytrzymać tę deskę pod kątem 20–30° w systemie zatrzasków na długim klocku ostatniego rzędu i przesunąć ją w lewo aż do klocka dystansowego. Opuścić delikatnie deskę i sprawdzić, czy prawidłowo się zatrzasknęła. W razie potrzeby można jeszcze delikatnie postukać klockiem lub kawałkiem deski i młotkiem.

Parquetvinyl

by Lamett

- 7** **WSKAZÓWKA:** po ułożeniu każdego rzędu użyć klocka lub kawałka deski, aby mocno wbić deski na dłuższym boku. Dzięki temu można mieć pewność, że deski prawidłowo się ze sobą zatrzasnęły. Musi być słyszalne kliknięcie! Jeśli widać, że nadal występuje szczelina lub różnica wysokości, należy zdemontować deskę. Należy upewnić się, że nie zostanie uszkodzony system zatraskowy. Jeśli tak się stanie, należy wymienić deskę. Jeśli system zatraskowy został uszkodzony, między deskami może pojawić się szczelina.

Można użyć kawałka pozostałego z pierwszego rzędu do rozpoczęcia następnego lub ponownie wyciąć kawałek o długości co najmniej 30 cm, a na pewno o 20 cm dłuższy lub krótszy niż pierwsza deska w ostatnim rzędzie.

WSKAZÓWKA: nie używać od razu kawałka pozostałego z ostatniego rzędu jako pierwszej deski w następnym rzędzie. Jeżeli tak się stanie, na podłodze pojawi się „schodkowy wzór”. Użyć części pozostałych z poprzednich rzędów losowo jako pierwszej deski, aby uzyskać naturalnie wyglądającą podłogę.

- 8** Istnieją różne możliwości ułożenia ostatniego rzędu:
- Zmierzyć odstęp pomiędzy ostatnim rzędem (od dekoru) a ścianą minus 8 mm. Przenieść tę miarę na deskę i przyciąć ją do odpowiedniego rozmiaru.
 - Obrócić deskę poziomo o 180° i ułożyć ją do klocka dystansowego i na ostatnim rzędzie. Zaznaczyć miejsce spotkania i przyciąć deskę na wymiar.

WSKAZÓWKA: Jeśli ściana nie jest całkowicie prosta – a więc istnieje ryzyko, że podłoga znajduje się w odległości mniejszej niż 8 mm lub w odległości, która jest zbyt duża, aby przykryć ją listwą przypodłogową – zmierzyc w różnych miejscach. Następnie można przyciąć deskę na wymiar, a szczelina nadal będzie miała 8 mm. Dotyczy to również pierwszego rzędu.

- 9** Jeśli konieczne są prace wokół rur, najlepiej upewnić się, że rura znajduje się na styku dwóch desek. Można wtedy dokładnie obrobić rurę dookoła, zachowując 8 mm przestrzeni dylatacyjnej. Jeśli rura wypadnie nieuchronnie na środku deski, trzeba będzie wyciąć kawałek z deski. Przyciąć ten kawałek, aby zapewnić miejsce dla rury, a następnie umieścić go, ewentualnie z odrobiną kleju, aby utrzymać go w miejscu.

- 10** Może być konieczne skrócenie ościeżnic drzwiowych, jak opisano powyżej. Jeśli w otworze drzwiowym ma być zamontowany profil, należy przyciąć deski na wymiar, aby zostawić miejsce na ten profil. Zamontować każdy profil tak, aby pasował tuż pod skrzydłem drzwi, tak aby nie był widoczny przy zamkniętych drzwiach.

Przy oknach, które schodzą do podłogi, należy umieścić profil końcowy. Należy o tym pamiętać podczas piłowania odpowiednich desek na wymiar.

Po zakończeniu prac w pomieszczeniu należy usunąć klocki dystansowe. Teraz można rozpocząć prace nad listwami przypodłogowymi i profilami wykończeniowymi.

KONSERWACJA

Należy zawsze pamiętać o zachowaniu dodatkowego opakowania na wypadek, gdyby trzeba było kiedyś dokonać naprawy.

Bezpośrednio po ułożeniu można chodzić po podłodze. Po ułożeniu nie jest wymagana żadna specjalna obróbka. Podłoga jest już pokryta powłoką, która sprawia, że jest łatwa w utrzymaniu.

Na koniec odkurzyć podłogę, a jeśli to konieczne, umyć ją mopem, aby usunąć kurz. Należy wybrać neutralny środek czyszczący, taki jak Easy Peasy Floor Care (bez wybielaczy, bez materiałów ściernych, bez składników zawierających wosk lub olej)

Umieścić wycieraczkę przy wejściach, aby chronić przed brudem, wodą, piaskiem, małymi kamieniami i zadrapaniami, które mogą spowodować. Upewnić się, że wycieraczka nie ma gumowego spodu, ponieważ guma i PCV nieuchronnie i nieodwracalnie wchodzi z sobą w reakcję.

Przy ponownym urządzeniu pokoju po ułożeniu, pod nogi mebli należy podkładać filcowe podkładki (na pewno nie gumowe). W ten sposób można uniknąć zadrapań. Krzesła biurowe muszą być wyposażone w miękkie kółka (typ W) lub należy położyć na podłodze matę ochronną. Nigdy nie należy ciągnąć ciężkich przedmiotów po podłodze.

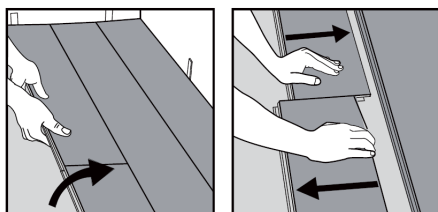
Natychmiast usuwać rozlaną wodę, płyny i ślady.

NAPRAWY

Jeśli deska ulegnie poważnemu uszkodzeniu, można ją usunąć i wymienić na nową. W tym celu należy wykonać następujące czynności:

- Okleić taśmą maskującą deski wokół w celu ich zabezpieczenia na czas naprawy
- Zaznaczyć miejsca, w których należy przyciąć deskę lub płytkę
- Ustawić piłę tarczową na grubość desek lub użyć narzędzia wielofunkcyjnego z brzeszczotem do metalu, aby przepiłować deskę lub płytkę wzdłuż narysowanych linii.
- Należy uważać, aby nie przepiłować otaczających desek.
- Po zakończeniu pracy należy teraz przepiłować deskę na cztery części. Można użyć śrubokręta, aby podnieść pierwszą część do góry i wyjąć ją. Następnie można podnieść i wyjąć pozostałe trzy części. Można to zrobić bez uszkodzania połączenia na zatrzask w sąsiednich deskach.
- Upewnić się, że nie pozostały żadne pozostałości – w razie potrzeby odkurzyć.
- Wziąć nową deskę i usunąć rowek na długim i krótkim boku. Należy to zrobić za pomocą noża użytkowego, aby nie uszkodzić powierzchni samej deski.
- Nałożyć "superglue" cienką warstwą na krawędzie desek wokół deski, która ma być wymieniona.
- Natychmiast usunąć nadmiar kleju z powierzchni desek zgodnie z instrukcją producenta kleju.
- Przytrzymaj nową deskę pod kątem 45 stopni. Wsunąć pióro, które jest jeszcze obecne, we wpust istniejącej deski sąsiedniej. Delikatnie opuść deskę na miejsce. Użyj gumowego młotka i dobijaka, aby wbić nową deskę całkowicie na miejsce.
- Umieścić obciążnik na desce, aż klej całkowicie wyschnie.

DEMONTAŻ



Rozłącz rzędy poprzez delikatne podnoszenie paneli pod kątem. Aby rozłączyć panele, połóż je płasko na podłodze i wysuń jeden z drugiego. Jeśli nie chcą się rozdzielić, można je delikatnie podnieść (5°), aby je wysunąć.

2. Płytki

INSTRUKCJE UKŁADANIA

PARQUETVINYL PŁYTKI ZE
ZINTEGROWANYM PODKŁADEM

Dziękujemy, że wybrali Państwo właśnie nas! Jeśli nowa podłoga zostanie położona starannie i będzie się o nią dbać, będzie wyglądać doskonale przez lata.

Parquetwinyl nadają się do stosowania wewnątrz budynków mieszkalnych i komercyjnych. Przed położeniem podłogi należy przeczytać wszystkie instrukcje. Nieprawidłowo ułożona podłoga spowoduje unieważnienie gwarancji. W przypadku konkretnych pytań prosimy o zapoznanie się z naszą stroną internetową www.parquetvinyl.com, gdzie znajduje się zakładka z często zadawanymi pytaniami.

Zeskanuj kod QR i
obejrzyj film instalacyjny:



PRZYGOTOWANIE

ISTNIEJĄCA PODŁOGA

Produkt należy układać wyłącznie w pomieszczeniach zamkniętych, we wszystkich pomieszczeniach z wyjątkiem:

- pomieszczeń z odpływem (takich jak prysznice i garaże)
- wilgotnych pomieszczeń, takich jak sauny lub miejsca wokół basenów
- pomieszczeń nieogrzewanych, w których temperatura spada poniżej 10°C
- salonów fryzjerskich (ze względu na chemikalia)
- miejsc gdzie częsty kontakt z gumą jest nieunikniony: salony rowerowe, przechowalnie opon, ...

W przypadku nowo wykonanej instalacji ogrzewania podłogowego na nowym jastrychu należy przed montażem uruchomić instalację na maksymalną wydajność, aby wymusić resztki wilgoci z jastrychu. Bezpieczne wykonanie tej operacji należy skonsultować z dostawcą systemu grzewczego. Ogrzewanie lub chłodzenie podłogowe należy wyłączyć na 24 godziny przed rozpoczęciem układania.

Efekt końcowy zależy w dużej mierze od przygotowania istniejącej podłogi.

Podłoga musi być czysta, płaska, sucha i stabilna. Usunąć wszystkie pozostałości tynku, farby, kleju, smaru, rozpuszczalniki, wosk itp. Należy również usunąć wszystkie formy miękkich i pływających podłóg: wykładziny dywanowe, filc igłowany, linoleum, balata, nieklejony winyl, pływające laminaty lub parkiety itp. Parquetwinyl można układać na wylewkach, betonie i innych twardych pokryciach podłogowych.

Podczas układania na drewnianej podłodze należy podjąć dodatkowe środki ostrożności. Nie należy kłaść parkietów winylowych na drewnianej podłodze, która jest bezpośrednio położona na betonie. Podłogi z desek układane na drewnianych legarach muszą być wystarczająco płaskie i mocno przymocowane. Luźne deski należy przybić lub przykręcić. Uszkodzone deski muszą być wymienione, a większe dziury lub pęknięcia wypełnione. Sprawdzić, czy w podłodze nie ma korników lub innych insektów. Upewnić się, że drewniana podłoga pozostanie wentylowana, aby niegniła. Zaleca się również wykonanie podłogi w poprzek do kierunku oryginalnej podłogi drewnianej.

Maksymalne odchylenie od płaskości podłogi wynosi 5 mm na długości 3 metrów i 1 mm odpowiada długości 20 cm. W przypadku układania na podłodze pokrytej płytkami, fugi nie mogą być szersze niż 5 mm i głębsze niż 4 mm. W razie potrzeby wypełnić masą wyrównawczą.

Podłoże musi spełniać następujące kryteria:

- nie więcej niż 65% wilgotności względnej przy 20°C
- temperatura podłogi minimum 12°C
- wg metody CM (pomiar karbidowy) maksymalnie 2,5% (wylewki cementowe) i 0,7% (wylewki anhydrytowe) w pomieszczeniach bez ogrzewania podłogowego
- zgodnie z metodą CM maksymalnie 1,5% (wylewki cementowe) i 0,5% (wylewki anhydrytowe) w pomieszczeniach z ogrzewaniem podłogowym

Jeśli podłoże / warunki panujące w miejscu montażu nie spełniają powyższych warunków, należy unikać montażu podłogi. Dokonaj niezbędnych poprawek lub skontaktuj się z dostawcą.

Parquetwinyl jest odporny na wodę, ale sam w sobie nie stanowi bariery dla wilgoci. Jeśli podłoga nie jest paroszczelna, należy położyć folię paroszczelną w całym pomieszczeniu, naciągając ją na ściany i powyżej poziomu wykończonej podłogi. Zaleca się również układanie takiej folii w pomieszczeniach wilgotnych, np. w łazience.

Parquetvinyl

by Lamett

POMIAR

Zmierzyć dokładnie przestrzenie i dodać 5 do 10% dodatkowo na odpady po cięciu. Im bardziej skomplikowany kształt przestrzeni (rzuty, kolumny itp.), tym więcej materiału będzie potrzebne.

Czy zamierzasz układać w pomieszczeniu o długości lub szerokości większej niż 20 metrów? Należy również pamiętać o zastosowaniu profili potrzebnych do wykonania szczelin dylatacyjnych. W przypadku układania desek w pomieszczeniach o dużych wahaniami temperatury należy wykonać szczeliny dylatacyjne co 10 metrów.

Pomieszczenia „ekstremalne” to miejsca, w których temperatura na poziomie podłogi może wzrosnąć do ponad 50°C. Takie temperatury nie są wyjątkiem w pobliżu dużych okien wychodzących na południe. Osłony przeciwsłoneczne są więc opłacalną inwestycją, choćby tylko po to, by utrzymać komfortowy klimat w pomieszczeniach.

Czy w domu są pokoje, które mają ogrzewanie podłogowe, a inne nie? Zapewnij niezbędne profile przejściowe, aby oddzielić te przestrzenie od siebie. Można również oddzielić pomieszczenia, które są inaczej ogrzewane (np. łazienki) od sąsiednich pomieszczeń za pomocą profili.

Dobrze jest teraz zdecydować o kierunku układania i zobaczyć, jak najlepiej rozłożyć płytki na szerokość pomieszczenia.

TRANSPORT I SKŁADOWANIE

Opakowania muszą być zawsze transportowane i przechowywane w pozycji poziomej i na płaskiej powierzchni. Aby uniknąć uszkodzenia systemu zatraskowego, nie należy nigdy stawiać opakowań w pozycji pionowej. Nie należy również przechowywać opakowań w miejscach bardzo zimnych (poniżej 10°C), bardzo gorących (powyżej 40°C) lub bardzo wilgotnych.

Jeśli opakowania były wystawione na działanie tych ekstremalnych temperatur przez 12 godzin przed ułożeniem, należy pozwolić im na aklimatyzację w pomieszczeniu, w którym mają być ułożone, przez co najmniej 12 godzin. Aby zapewnić optymalną aklimatyzację, nie kłaść opakowań jedno na drugim i zapewnić temperaturę w pomieszczeniu pomiędzy 20 a 25°C.

UKŁADANIE

WARSTWA DOLNA

Parquetvinyl posiada już zintegrowany podkład. Oznacza to, że można od razu rozpocząć układanie. Nie należy stosować żadnych podkładów: podłoga zostanie ułożona na zbyt miękkim podłożu, co może doprowadzić do uszkodzenia systemu zatraskowego. Jeśli jednak z jakiegoś powodu trzeba będzie podnieść istniejącą podłogę, należy to zrobić za pomocą twardych płyt lub materiału wyrównującego. Jeśli w podłodze nośnej nie zastosowano paroizolacji, umieść ją pod Parquetvinyl. Folia musi być ciągła i uniesiona ponad poziomem wykończonej podłogi. Aby upewnić się, że stosowane są odpowiednie produkty lub systemy: należy zapytać dystrybutora, parkieciarza lub wykonawcę.

OGRZEWANIE PODŁOGOWE (WODNE, ELEKTRYCZNE, NA PODCZERWIĘĆ) I CHŁODZENIE PODŁOGOWE

Parquetvinyl może być układany na podłogach z ogrzewaniem lub chłodzeniem podłogowym, o ile temperatura na powierzchni podłogi nigdy nie przekracza 28°C, a chłodzenie podłogi nie jest ustawione poniżej temperatury punktu rosy. Nigdy nie przykrywaj podłogi dywanem. Wydziel strefy z ogrzewaniem podłogowym za pomocą profili dylatacyjnych.

W przypadku systemów wbudowanych w wylewkę:

- Tylko układy pracujące w niskiej temperaturze, zarówno elektryczne jak i z gorącą wodą.
- Między Parquetvinyl a elementami grzejnymi musi być co najmniej 4 cm.

Chłodzenie podłogowe:

- Chłodzenie podłogowe musi być wyposażone w system sterowania i bezpieczeństwa, który zapobiega spadkowi temperatury poniżej punktu rosy. Jest to temperatura, w której dochodzi do kondensacji pomiędzy wylewką a Parquetvinyl.

Temperatura punktu rosy nie jest zawsze taka sama, lecz zmienia się w zależności od temperatury i wilgotności względnej powietrza w pomieszczeniu. Zasadą jest, że punkt rosy wynosi 18°C przy normalnej wilgotności powietrza (50–60%) i temperaturze pokojowej 20–22°C. Przy bardzo wysokiej wilgotności powietrza punkt rosy może z łatwością wzrosnąć do 22°C. Z pewnością nie należy wykorzystywać chłodzenia podłogowego do aktywnego chłodzenia pomieszczenia poprzez ustawienie bardzo niskiej temperatury!

Do systemów jastrychowych (elektrycznych i na podczerwieć):

- Te systemy nie mogą zachodzić na siebie, a moc musi być ograniczona do 60 W/m². Systemy o dużej mocy mogą zbyt szybko generować ciepło i uszkadzać podłogę.

Parquetvinyl

by Lamett

Ogrzewanie podłogowe należy zamontować zgodnie z instrukcjami dostawcy oraz zgodnie z wymaganiami i przepisami ogólnymi. Dodatkowe informacje można znaleźć w zaleceniach producenta ogrzewania lub chłodzenia podłogowego.

System należy wyłączyć co najmniej 24 godzin przed układaniem. Upewnić się, że temperatura w pomieszczeniu podczas układania wynosi od 20 do 25°C. 24 godzin po ułożeniu należy stopniowo uruchamiać instalację, maksymalnie o 5°C dziennie, aż do osiągnięcia temperatury pokojowej. Jeśli system zostanie od razu uruchomiony na pełną moc, gwałtowny wzrost temperatury może spowodować uszkodzenie podłogi.

KONTROLA

Przed ułożeniem podłogi należy sprawdzić, czy wszystkie dostarczone materiały podłogowe mają ten sam numer partii (jest on podany na opakowaniu). Zaleca się stosowanie w każdym pomieszczeniu opakowań o takim samym numerze partii, aby uniknąć różnic kolorystycznych lub odbłasków w samej podłodze.

Opakowania należy otwierać dopiero po rozpoczęciu układania. Należy zapewnić, aby temperatura pomieszczenia podczas układania wynosiła od 20 do 25°C.

Po otwarciu opakowania płytki mogą wydzielać silny zapach charakterystyczny dla nowego produktu. Zapachy te ulotnią się po kilku godzinach.

Sprawdzić każdą deskę w świetle dziennym pod kątem wad lub różnic w kolorze i połysku. Sprawdzić, czy system zatrzaskowy nie jest uszkodzony. Reklamacje dotyczące wad powierzchni nie będą przyjmowane po ułożeniu.

Reklamacje dotyczące różnic kolorystycznych pomiędzy próbkami oglądanymi u dystrybutora a faktycznie dostarczoną podłogą muszą być zgłoszone przed układaniem. Ułożenie podłogi oznacza, że wygląd desek został przez Państwa zaakceptowany.

PODSTAWOWE ZASADY UKŁADANIA

Instaluj Parquetvinyl tylko wewnątrz domu, a nie w garażach, obszarach z wbudowanymi odpływami podłogowymi lub miejscach stale mokrych, takich jak prysznice, sauny i na obrzeżach basenów.

Parquetvinyl jest układany jako podłoga pływająca. Oznacza to, że podłoga musi być zawsze w stanie swobodnie się poruszać, a układanie podłogi jest ostatnią fazą projektu budowlanego.

Kuchnie, wyspy kuchenne i stałe meble są instalowane przed rozpoczęciem układania Parquetvinyl. Przez meble „stałe” rozumiemy meble, które są wbudowane i nie są przeznaczone do przenoszenia. Dotyczy to również kominków i pieców. Meble na nogach mogą ważyć maksymalnie 1 tonę; obciążenie punktowe nóg nie może przekraczać 50kg/cm².

Wokół takich elementów wyposażenia należy zawsze zachować szczelinę dylatacyjną o szerokości 8 mm.

Przy ścianach szczelina jest zakryta listwą przypodłogową, a szczeliny dylatacyjne są zakończone profilem T, podobnie jak połączenia z innymi wykładzinami podłogowymi. W przypadku różnicy wysokości należy zastosować profil przejściowy. Dylatacja musi być również zapewniona przy oknach, które schodzą do poziomu podłogi. W tych miejscach należy ukryć szczelinę za pomocą profilu końcowego.

Należy również zachować 8 mm szczelinę dylatacyjną wokół słupów, rur, przewodów itp.

Konieczne może być również skrócenie ościeżnic drzwi. Używając resztek płytki, odpiłować ramę drzwi na odpowiedniej wysokości. Grubość piły zapewnia niezbędną przestrzeń między podłogą a ościeżnicą. Może się również okazać, że trzeba będzie skrócić same drzwi, więc należy o tym pamiętać.

Listwy przypodłogowe są zawsze mocowane do ściany, a nigdy do podłogi. Nie należy fugować ani używać szczeliwa w spoinie pomiędzy listwą a podłogą.

Należy mieszać płytki z różnych pudeł, aby uniknąć układania obok siebie ciemniejszych, jaśniejszych lub identycznych desek.

Podłogi w wilgotnych pomieszczeniach muszą być fizycznie oddzielone od sąsiednich obszarów (szczelina dylatacyjna przy drzwiach).

Na koniec należy zdecydować o kierunku układania i pamiętać o szerokości pierwszego i ostatniego rzędu. Płytki w tych rzędach nie powinny mieć mniej niż 50 mm szerokości. W razie potrzeby należy odpowiednio dopasować szerokość pierwszego rzędu. W wąskich korytarzach zaleca się układanie podłogi równoległe do długości korytarza.

Parquetvinyl

by Lamett

NARZĘDZIA

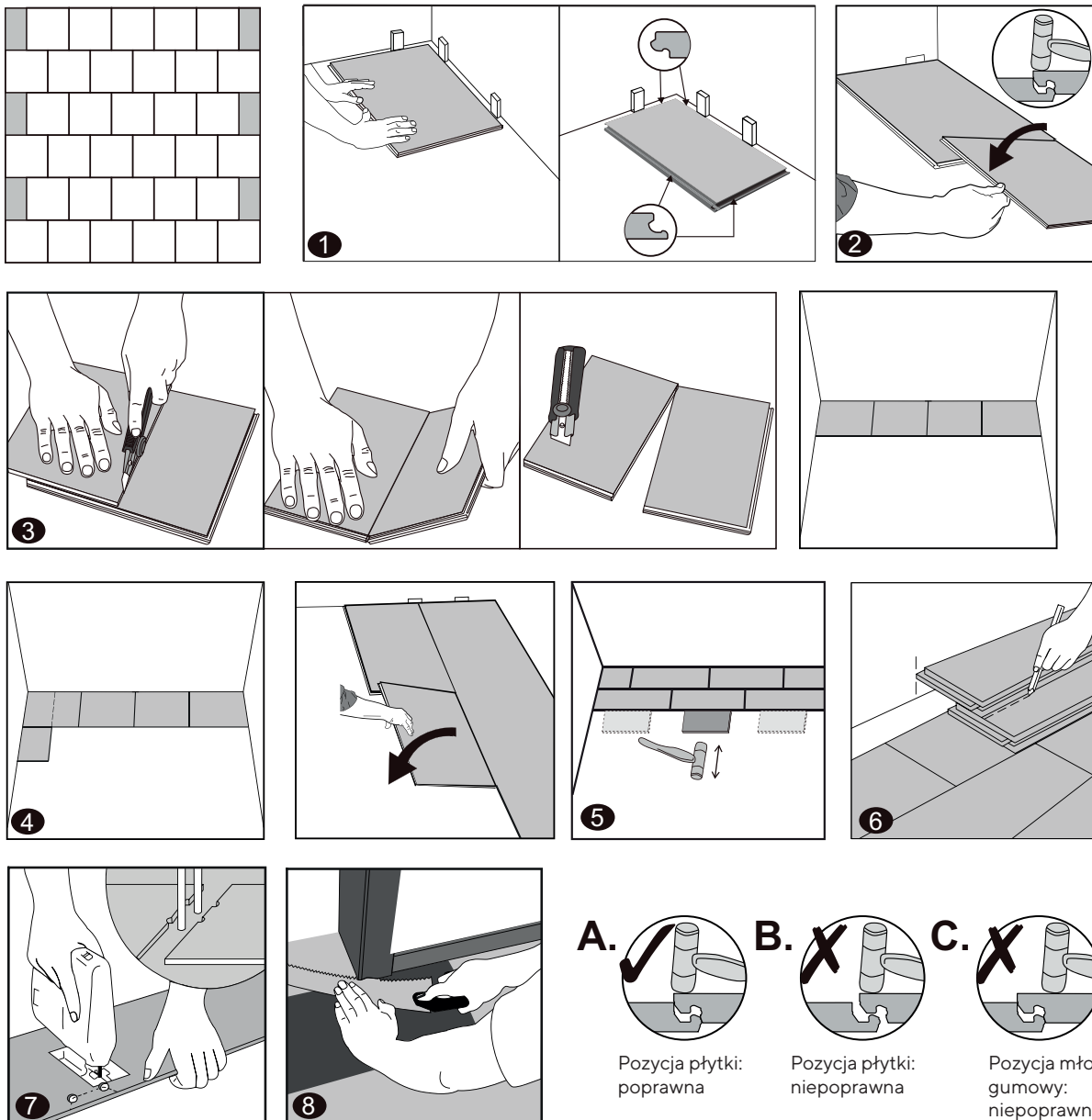
- klocki dystansowe
- młotek gumowy
- ołówek
- ewentualnie listwa aluminiowa do przycinania płytki na wymiar wzdłuż
- taśma miernicza i składana linijka
- wysokiej jakości nóż i/lub wyrzynarka
- listwa teowa lub kątownik

ROZPOCZĘCIE I ZAKOŃCZENIE PRAC (POŁĄCZENIE NA PRZESUNIĘCIE)

Dokładnie umyć podłogę i otworzyć różne opakowania.

Sprawdzić płytki pod kątem uszkodzeń lub innych usterek.

Pierwszą czynnością jest zamontowanie profili. Konieczne będzie zamontowanie profili końcowych przy ramach okiennych lub meblach stałych, profili T w miejscu styku podłogi z innym rodzajem podłogi o tej samej grubości lub profili przejściowych w miejscu styku podłogi z inną podłogą o innej grubości. Najpierw zamontuj szyny profili, przykręcając je lub przyklejając. Zawsze należy pozostawić szczelinę dylatacyjną pomiędzy szyną a podłogą. Właściwy profil, który zostanie przyklejony lub przyklejony na końcu instalacji, zamknie tę szczelinę.



Parquetvinył

by Lamett

- 1** Układanie należy rozpocząć w lewym rogu pokoju i pracować od lewej do prawej. Ułożyć pierwszą płytkę w odległości 8 mm od ściany, używając klocków dystansowych.
- 2** Wyrównać drugą płytkę idealnie z pierwszą. Upewnić się, że system zatrzaskowy na końcu drugiej płytki leży równo na pierwszej płytce i wbić go na miejsce młotkiem. Sprawdzić, czy płytki są prawidłowo zatrzasknięte, ustawione w jednej linii i bez różnic wysokości. Jeśli mimo to jest zauważalna różnica, wykonać czynności związane z demontażem płytek, które są podane w dalszej części tej instrukcji.

UWAGA: Nie należy wymuszać zatrzaskiwania, gdy końce nie są idealnie wyrównane. Istnieje wtedy ryzyko trwałego uszkodzenia systemu zatrzaskowego po krótszej stronie.

- 3** W przypadku ostatniej płytki w pierwszym rzędzie: zmierzyć odległość od krawędzi dekoru (nie systemu zatrzaskowego) do ściany, minus 8 mm szczeliny dylatacyjnej. Przyciąć płytkę na wymiar, mierząc od lewej strony pełnej płytki. Alternatywnie: wziąć całą płytkę, obrócić ją poziomo o 180° i położyć na klocku dystansowym. Zaznaczyć punkt styku z ostatnią pełną płytką i przyciąć płytkę na wymiar. Po ponownym obróceniu płytki o 180° można ją wyrównać i mocno zatrzasknąć.

Cięcie płytek: umieścić na płytce wyznaczony kwadrat, dekorem do góry i ciąć kilka razy po płytce wzdłuż wyznaczonego kwadratu. Nie przecinać płytki na dwie części, lecz wykonać głębokie nacięcie na powierzchni. Następnie można po prostu złamać płytkę wzdłuż cięcia. Następnie należy przeciąć zintegrowane podłoże. Płytki o wymiarach 1230 x 615 mm są trudniejsze do cięcia ze względu na ich grubość i rozmiar. Lepiej użyć piły ręcznej lub wyrzynarki.

- 4** W następnym rzędzie należy zacząć od nowej płytki, którą należy przyciąć tak, aby jej punkt kątowy wychodził w połowie długości sąsiedniej płytki w poprzednim rzędzie. Przytrzymać tę płytkę pod kątem 20–30° w systemie zatrzasków na długim klocku ostatniego rzędu i przesunąć ją w lewo aż do klocka dystansowego. Opuścić delikatnie płytkę i sprawdzić, czy prawidłowo się zatrzasknęła. W razie potrzeby można jeszcze delikatnie postukać klockiem lub kawałkiem płytki i młotkiem.
- 5** **WSKAZÓWKA:** po ułożeniu każdego rzędu użyć klocka lub kawałka płytki, aby mocno uderzyć płytkę na dłuższym boku. Dzięki temu można mieć pewność, że płytki prawidłowo się ze sobą zatrzasknęły. Musi być słyszalne kliknięcie! Jeśli widać, że nadal występuje szczelina lub różnica wysokości, należy zdemontować płytkę. Należy upewnić się, że nie zostanie uszkodzony system zatrzaskowy. Jeśli tak się stanie, należy wymienić płytkę. Jeśli system zatrzaskowy został uszkodzony, między płytkami może pojawić się szczelina.

W trzecim rzędzie należy zacząć od płytki o takich samych wymiarach jak pierwsza płytką w pierwszym rzędzie.

- 6** Istnieją różne możliwości ułożenia ostatniego rzędu:
 - Zmierzyć odstęp pomiędzy ostatnim rzędem (od dekoru) a ścianą minus 8 mm. Przenieść tę miarę na płytkę i przyciąć ją do odpowiedniego rozmiaru.
 - Obrócić płytkę poziomo o 180° i ułożyć ją do klocka dystansowego i na ostatnim rzędzie. Zaznaczyć miejsce spotkania i przyciąć płytkę na wymiar.

WSKAZÓWKA: Jeśli ściana nie jest całkowicie prosta – a więc istnieje ryzyko, że podłoga znajduje się w odległości mniejszej niż 8 mm lub w odległości, która jest zbyt duża, aby przykryć ją listwą przypodłogową – zmierzyć w różnych miejscach. Następnie można przyciąć płytki na wymiar, a szczelina nadal będzie miała 8 mm.

- 7** Jeśli konieczne są prace wokół rur, najlepiej upewnić się, że rura znajduje się na styku dwóch płytek. Można wtedy dokładnie obrobić rurę dookoła, zachowując 8 mm przestrzeni dylatacyjnej. Jeśli rura wypadnie nieuchronnie na środku płytki, trzeba będzie wyciąć kawałek z płytki. Przyciąć ten kawałek, aby zapewnić miejsce dla rury, a następnie umieścić go, ewentualnie z odrobiną kleju, aby utrzymać go w miejscu.
- 8** Może być konieczne skrócenie ościeżnic drzwiowych, jak opisano powyżej. Jeśli w otworze drzwiowym ma być zamontowany profil, należy przyciąć płytki na wymiar, aby zostawić miejsce na ten profil. Zamontować każdy profil tak, aby pasował tuż pod skrzydłem drzwi, tak aby nie był widoczny przy zamkniętych drzwiach.

Parquetvinyl

by Lamett

Przy oknach, które schodzą do podłogi, należy umieścić profil końcowy. Należy o tym pamiętać, przycinając odpowiednie płytki na wymiar: zawsze należy pozostawić 8 mm szczelinę dylatacyjną między płytką a szyną podstawy profilu. Sam profil pokrywa wówczas przestrzeń dylatacyjną.

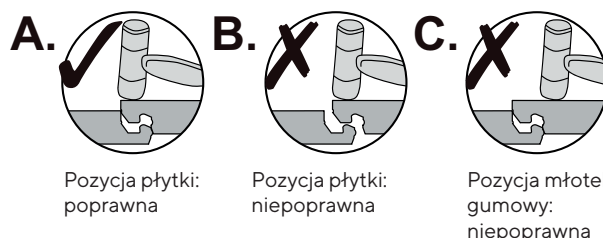
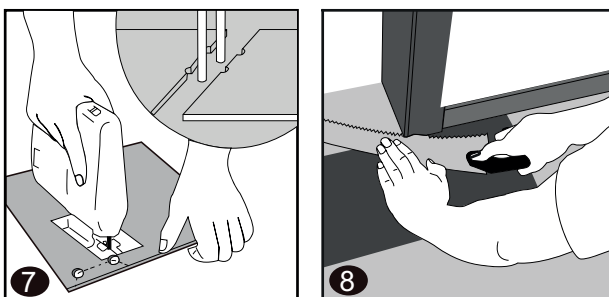
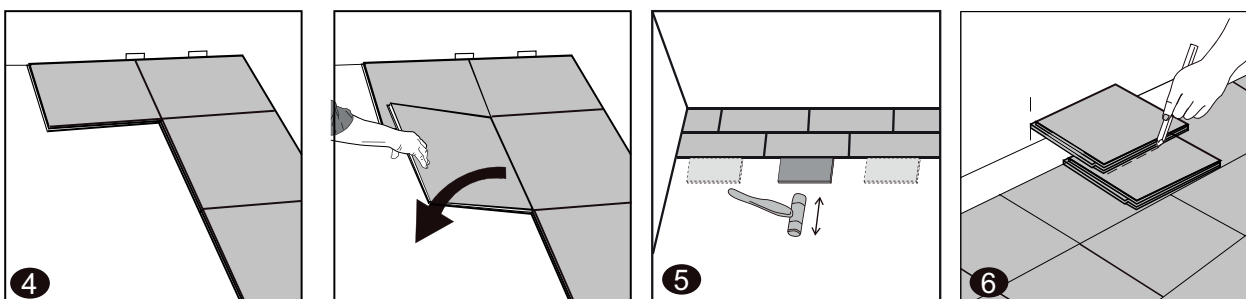
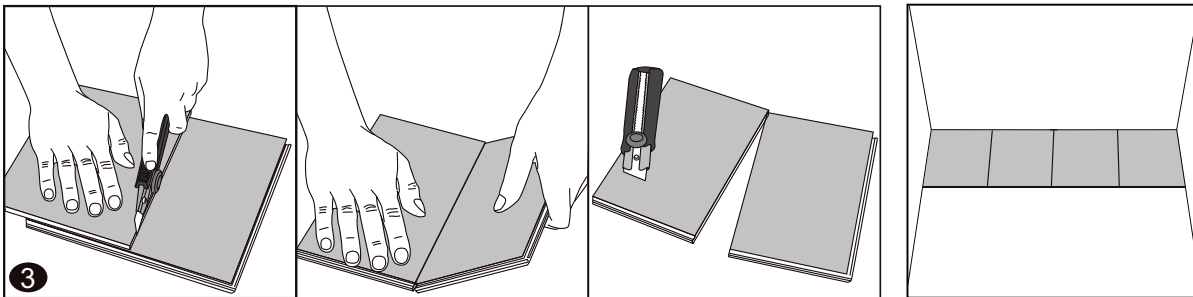
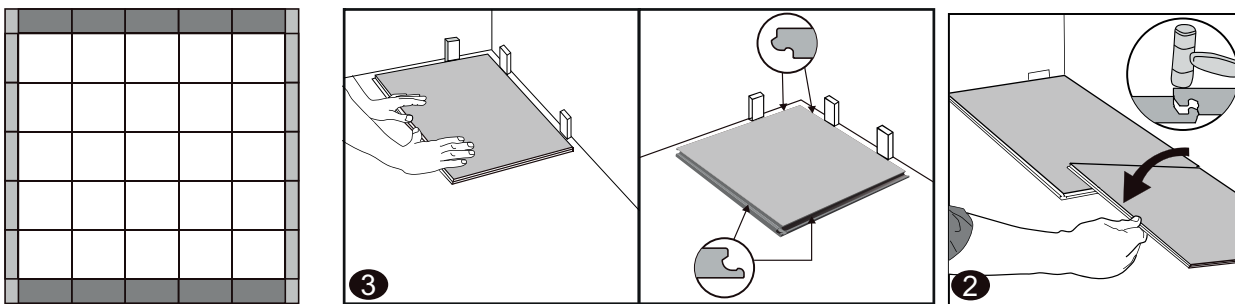
Po zakończeniu prac w pomieszczeniu należy usunąć klocki dystansowe. Teraz można rozpocząć prace nad listwami przypodłogowymi i profilami wykończeniowymi.

ROZPOCZĘCIE I ZAKOŃCZENIE PRAC ((POŁĄCZENIE WEWNĘTRZNE, płytki kwadratowe)

Dokładnie umyć podłogę i otworzyć różne opakowania.

Sprawdzić płytki pod kątem uszkodzeń lub innych usterek.

Pierwszą czynnością jest zamontowanie profili. Konieczne będzie zamontowanie profili końcowych przy ramach okiennych lub meblach stałych, profili T w miejscu styku podłogi z innym rodzajem podłogi o tej samej grubości lub profili przejściowych w miejscu styku podłogi z inną podłogą o innej grubości. Najpierw zamontuj szyny profili, przykręcając je lub przyklejając. Zawsze należy pozostawić szczelinę dylatacyjną pomiędzy szyną a podłogą. Właściwy profil, który zostanie przyklejony lub przykręcony na końcu instalacji, zamknie tę szczelinę.



Parquetvinyl

by Lamett

Dokładnie zmierzyc przestrzeń, aby pierwsza płytkę w lewym rogu miała takie same wymiary jak płytki w pozostałych rogach. Płytki przy lewej ścianie mają takie same wymiary jak te przy prawej ścianie, płytki w pierwszym rzędzie mają takie same wymiary jak w ostatnim rzędzie. Oznacza to, że na ścianach pomieszczenia znajdują się tylko docięte płytki, wszystkie pozostałe płytki są „pełne”.

- 1** Układanie należy rozpocząć w lewym rogu pokoju i pracować od lewej do prawej. Ułożyć pierwszą płytkę w odległości 8 mm od ściany, używając klocków dystansowych.
- 2** Wyrównać drugą płytkę idealnie z pierwszą. Upewnić się, że system zatrzaskowy na końcu drugiej płytki leży równo na pierwszej płytce i wbić go na miejsce młotkiem. Sprawdzić, czy płytki są prawidłowo zatrzasknięte, ustawione w jednej linii i bez różnic wysokości. Jeśli mimo to jest zauważalna różnica, wykonać czynności związane z demontażem płytek, które są podane w dalszej części tej instrukcji.

UWAGA: Nie należy wymuszać zatrzaskiwania, gdy końce nie są idealnie wyrównane. Istnieje wtedy ryzyko trwałego uszkodzenia systemu zatrzaskowego po krótszej stronie.

- 3** W przypadku ostatniej płytki w pierwszym rzędzie: zmierzyc odległość od krawędzi dekoru (nie systemu zatrzaskowego) do ściany, minus 8 mm szczeliny dylatacyjnej. Przyciąć płytkę na wymiar, mierząc od lewej strony pełnej płytki. Alternatywnie: wziąć całą płytkę, obrócić ją poziomo o 180° i położyć na klocku dystansowym. Zaznaczyć punkt styku z ostatnią pełną płytką i przyciąć płytkę na wymiar. Po ponownym obróceniu płytki o 180° można ją wyrównać i mocno zatrzasknąć.

Cięcie płytek: umieścić na płytce wyznaczony kwadrat, dekorem do góry i ciąć kilka razy po płytce wzdłuż wyznaczonego kwadratu. Nie przecinać płytki na dwie części, lecz wykonać głębokie nacięcie na powierzchni. Następnie można po prostu złamać płytkę wzdłuż cięcia. Następnie należy przeciąć zintegrowane podłoże.

- 4** W kolejnych rzędach upewnić się, że płytki są idealnie wyrównane. W przypadku każdego nowego rzędu, przytrzymać tę płytkę pod kątem 20–30° w systemie zatrzasków na długim klocku ostatniego rzędu i przesunąć ją w lewo aż do klocka dystansowego. Opuścić delikatnie płytkę i sprawdzić, czy prawidłowo się zatrzasknęła. W razie potrzeby można jeszcze delikatnie postukać klockiem lub kawałkiem płytki i młotkiem.
- 5** **WSKAZÓWKA:** po ułożeniu każdego rzędu użyć klocka lub kawałka płytki, aby mocno uderzyć płytkę na dłuższym boku. Dzięki temu można mieć pewność, że płytki prawidłowo się ze sobą zatrzasknęły. Musi być słyszalne kliknięcie! Jeśli widać, że nadal występuje szczelina lub różnica wysokości, należy zdemontować płytkę. Należy upewnić się, że nie zostanie uszkodzony system zatrzaskowy. Jeśli tak się stanie, należy wymienić płytkę. Jeśli system zatrzaskowy został uszkodzony, między płytkami może pojawić się szczelina.

- 6** Istnieją różne możliwości ułożenia ostatniego rzędu:
 - Zmierzyc odstęp pomiędzy ostatnim rzędem (od dekoru) a ścianą minus 8 mm. Przenieść tę miarę na płytkę i przyciąć ją do odpowiedniego rozmiaru.
 - Obrócić płytkę poziomo o 180° i ułożyć ją do klocka dystansowego i na ostatnim rzędzie. Zaznaczyć miejsce spotkania i przyciąć płytkę na wymiar.

WSKAZÓWKA: Jeśli ściana nie jest całkowicie prosta – a więc istnieje ryzyko, że podłoga znajduje się w odległości mniejszej niż 8 mm lub w odległości, która jest zbyt duża, aby przykryć ją listwą przypodłogową – zmierzyc w różnych miejscach. Następnie można przyciąć płytki na wymiar, a szczelina nadal będzie miała 8 mm.

- 7** Jeśli konieczne są prace wokół rur, najlepiej upewnić się, że rura znajduje się na styku dwóch płytek. Można wtedy dokładnie obrobić rurę dookoła, zachowując 8 mm przestrzeni dylatacyjnej. Jeśli rura wypadnie nieuchronnie na środku płytki, trzeba będzie wyciąć kawałek z płytki. Przyciąć ten kawałek, aby zapewnić miejsce dla rury, a następnie umieścić go, ewentualnie z odrobiną kleju, aby utrzymać go w miejscu.
- 8** Może być konieczne skrócenie ościeżnic drzwiowych, jak opisano powyżej. Jeśli w otworze drzwiowym ma być zamontowany profil, należy przyciąć płytki na wymiar, aby zostawić miejsce na ten profil. Zamontować każdy profil tak, aby pasował tuż pod skrzydłem drzwi, tak aby nie był widoczny przy zamkniętych drzwiach.

Parquetvinyl

by Lamett

Przy oknach, które schodzą do podłogi, należy umieścić profil końcowy. Należy o tym pamiętać, przycinając odpowiednie deski na wymiar: zawsze należy pozostawić 8 mm dylatację między płytką a szyną podstawy profilu. Sam profil pokrywa wówczas przestrzeń dylatacyjną.

Po zakończeniu prac w pomieszczeniu należy usunąć klocki dystansowe. Teraz można rozpocząć prace nad listwami przypodłogowymi i profilami wykończeniowymi.

KONSERWACJA

Należy zawsze pamiętać o zachowaniu dodatkowego opakowania na wypadek, gdyby trzeba było kiedyś dokonać naprawy.

Bezpośrednio po ułożeniu można chodzić po podłodze. Po ułożeniu nie jest wymagana żadna specjalna obróbka. Podłoga jest już pokryta powłoką, która sprawia, że jest łatwa w utrzymaniu.

Na koniec odkurzyć podłogę, a jeśli to konieczne, umyć ją mopem, aby usunąć kurz. Należy wybrać neutralny środek czyszczący, taki jak Easy Peasy Floor Care (bez wybielaczy, bez materiałów ściernych, bez składników zawierających wosk lub olej)

Umieścić wycieraczkę przy wejściach, aby chronić przed brudem, wodą, piaskiem, małymi kamieniami i zadrapaniami, które mogą spowodować. Upewnić się, że wycieraczka nie ma gumowego spodu, ponieważ guma i PCV nieuchronnie i nieodwracalnie wchodzi z sobą w reakcję.

Przy ponownym urządzeniu pokoju po ułożeniu, pod nogi mebli należy podkładać filcowe podkładki (na pewno nie gumowe). W ten sposób można uniknąć zadrapań. Krzesła biurowe muszą być wyposażone w miękkie kółka (typ W) lub należy położyć na podłodze matę ochronną. Nigdy nie należy ciągnąć ciężkich przedmiotów po podłodze.

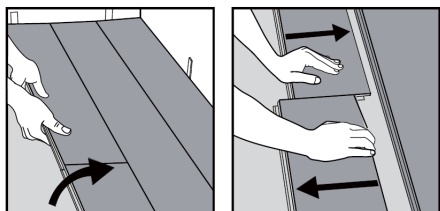
Natychmiast usuwać rozlaną wodę, płyny i ślady.

NAPRAWY

Jeśli deska ulegnie poważnemu uszkodzeniu, można ją usunąć i wymienić na nową. W tym celu należy wykonać następujące czynności:

- Okleić taśmą maskującą płytki wokół w celu ich zabezpieczenia na czas naprawy
- Zaznaczyć przekątną uszkodzonej płytki.
- Ustawić piłę tarczową na grubość płytek lub użyć narzędzia wielofunkcyjnego z brzeszczotem do metalu, aby przepiłować płytkę wzdłuż narysowanych linii.
- Należy uważać, aby nie przepiłować otaczających płytek.
- Po zakończeniu pracy należy przepiłować płytkę na cztery części. Można użyć śrubokręta, aby podnieść pierwszą część do góry i wyjąć ją. Następnie można usunąć pozostałe trzy części w ten sam sposób. Można to zrobić bez uszkodzania połączenia na zatrzask w sąsiednich płytkach.
- Upewnić się, że nie pozostały żadne pozostałości – w razie potrzeby odkurzyć.
- Wziąć nową płytkę i usunąć rowek na długim i krótkim boku. Należy to zrobić za pomocą noża użytkowego, aby nie uszkodzić powierzchni samej płytki.
- Nałożyć klej „superglue” cienką linią na krawędzie płytek wokół wymienianej płytki.
- Nadmiar kleju należy natychmiast usunąć z powierzchni płytek zgodnie z instrukcją producenta kleju.
- Przytrzymać nową płytkę pod kątem 45 stopni. Wsunąć obecny nadal zatrzask w rowek sąsiedniej płytki. Pozwolić, aby płytka delikatnie opadła na miejsce. Użyć gumowego młotka i bloczka ograniczającego, aby całkowicie wbić nową płytkę na miejsce.
- Umieścić obciążnik na płytce, aż klej całkowicie wyschnie.

DEMONTAŻ



Jeśli zechcesz usunąć podłogę, należy to zrobić rząd po rzędzie w odwrotnym kierunku układania. Płytki podnosić, aż kliknięcie na dłuższym boku poluzuje się. Położyć płytki płasko na podłodze i rozsunąć je. Jeśli przesuwanie jest utrudnione, unieść płytki nieco w pobliżu systemu zatrzaskowego (wystarczy kilka cm), a następnie rozsunąć je.

Dziękujemy, że wybrali Państwo właśnie nas! Jeśli nowa podłoga zostanie położona starannie i będzie się o nią dbać, będzie wyglądać doskonale przez lata.

Parquetvinył nadają się do stosowania wewnątrz budynków mieszkalnych i komercyjnych. Przed położeniem podłogi należy przeczytać wszystkie instrukcje. Nieprawidłowo ułożona podłoga spowoduje unieważnienie gwarancji. W przypadku konkretnych pytań prosimy o zapoznanie się z naszą stroną internetową www.parquetvinył.com, gdzie znajduje się zakładka z często zadawanymi pytaniami.

Zeskanuj kod QR i
obejrzyj film instalacyjny:



PRZYGOTOWANIE

ISTNIEJĄCA PODŁOGA

Produkt należy układać wyłącznie w pomieszczeniach zamkniętych, we wszystkich pomieszczeniach z wyjątkiem:

- pomieszczeń z odpływem (takich jak prysznice i garaże)
- wilgotnych pomieszczeń, takich jak sauny lub miejsca wokół basenów
- pomieszczeń nieogrzewanych, w których temperatura spada poniżej 10°C
- salonów fryzjerskich (ze względu na chemikalia)
- miejsc gdzie częsty kontakt z gumą jest nieunikniony: salony rowerowe, przechowalnie opon, ...

W przypadku nowo wykonanej instalacji ogrzewania podłogowego na nowym jastrychu należy przed montażem uruchomić instalację na maksymalną wydajność, aby wymusić resztki wilgoci z jastrychu. Bezpieczne wykonanie tej operacji należy skonsultować z dostawcą systemu grzewczego. Ogrzewanie lub chłodzenie podłogowe należy wyłączyć na 24 godziny przed rozpoczęciem układania.

Efekt końcowy zależy w dużej mierze od przygotowania istniejącej podłogi.

Podłoga musi być czysta, płaska, sucha i stabilna. Usunąć wszystkie pozostałości tynku, farby, kleju, smaru, rozpuszczalniki, wosk itp. Należy również usunąć wszystkie formy miękkich i pływających podłóg: wykładziny dywanowe, filc igłowany, linoleum, balata, nieklejony winyl, pływające laminaty lub parkiety itp. Parquetvinył można układać na wylewkach, betonie i innych twardych pokryciach podłogowych.

Podczas układania na drewnianej podłodze należy podjąć dodatkowe środki ostrożności. Nie należy kłaść parkietów winylowych na drewnianej podłodze, która jest bezpośrednio położona na betonie. Podłogi z desek układane na drewnianych legarach muszą być wystarczająco płaskie i mocno przymocowane. Luźne deski należy przybić lub przykręcić. Uszkodzone deski muszą być wymienione, a większe dziury lub pęknięcia wypełnione. Sprawdzić, czy w podłodze nie ma korników lub innych insektów. Upewnić się, że drewniana podłoga pozostanie wentylowana, aby niegniła. Zaleca się również wykonanie podłogi w poprzek do kierunku oryginalnej podłogi drewnianej.

Maksymalne odchylenie od płaskości podłogi wynosi 5 mm na długości 3 metrów i 1 mm odpowiada długości 20 cm. W przypadku układania na podłodze pokrytej płytkami, fugi nie mogą być szersze niż 5 mm i głębsze niż 4 mm. W razie potrzeby wypełnić masą wyrównawczą.

Podłoże musi być dostatecznie suche:

- nie więcej niż 65% wilgotności względnej przy 20°C
- temperatura podłogi minimum 12°C
- wg metody CM (pomiar karbidowy) maksymalnie 2,5% (wylewki cementowe) i 0,7% (wylewki anhydrytowe) w pomieszczeniach bez ogrzewania podłogowego
- zgodnie z metodą CM maksymalnie 1,5% (wylewki cementowe) i 0,5% (wylewki anhydrytowe) w pomieszczeniach z ogrzewaniem podłogowym

Jeśli podłoże / warunki panujące w miejscu montażu nie spełniają powyższych warunków, należy unikać montażu podłogi. Dokonaj niezbędnych poprawek lub skontaktuj się z dostawcą.

Parquetvinył jest odporny na wodę, ale sam w sobie nie stanowi bariery dla wilgoci. Jeśli podłoga nie jest paroszczelna, należy położyć folię paroszczelną w całym pomieszczeniu, naciągając ją na ściany i powyżej poziomu wykończonej podłogi. Zaleca się również układanie takiej folii w pomieszczeniach wilgotnych, np. w łazience.

Parquetvinyl

by Lamett

POMIAR

Zmierzyć dokładnie przestrzenie i dodać 10% dodatkowo na odpady po cięciu. Im bardziej skomplikowany kształt przestrzeni (rzuty, kolumny itp.), tym więcej materiału będzie potrzebne.

Czy zamierzasz układać w pomieszczeniu o długości lub szerokości większej niż 20 metrów? Należy również pamiętać o zastosowaniu profili potrzebnych do wykonania szczelin dylatacyjnych. W przypadku układania desek w pomieszczeniach o dużych wahaniami temperatury należy wykonać szczeliny dylatacyjne co 10 metrów.

Pomieszczenia „ekstremalne” to miejsca, w których temperatura na poziomie podłogi może wzrosnąć do ponad 50°C. Takie temperatury nie są wyjątkiem w pobliżu dużych okien wychodzących na południe. Osłony przeciwsłoneczne są więc optymalną inwestycją, choćby tylko po to, by utrzymać komfortowy klimat w pomieszczeniach.

Czy w domu są pokoje, które mają ogrzewanie podłogowe, a inne nie? Zapewnij niezbędne profile przejściowe, aby oddzielić te przestrzenie od siebie. Można również oddzielić pomieszczenia, które są inaczej ogrzewane (np. łazienki) od sąsiednich pomieszczeń za pomocą profili.

Dobrze jest teraz zdecydować o kierunku układania i zobaczyć, jak najlepiej rozłożyć deski na szerokość pomieszczenia.

Konieczne jest uważne zaplanowanie z wyprzedzeniem sposobu układania w jodełkę. Podłogę można rzeczywiście układać tylko w jednym kierunku (do siebie). Oznacza to, że często nie jest możliwe bezproblemowe ułożenie kilku przestrzeni, a między nimi potrzebne są profile.

Kilka przykładów:

- Przestrzeń w kształcie litery L: rozpocząć „od góry” od lewej do prawej. W „stopie” litery L, należy pracować całkowicie w prawo, jak najbliżej ściany, a następnie ponownie od lewej do prawej „w dół”.
- Przestrzeń w kształcie Γ : rozpocząć „od góry” od lewej do prawej, dalej pracować „w dół” nogi.
- Przestrzeń w kształcie Π : rozpocząć „od góry” od lewej do prawej, a następnie do lewej „nogi”, aż zostanie całkowicie ukończona. Następnie kontynuować w prawej „nodze”.
- Przestrzeń w kształcie litery U: tutaj należy ułożyć podłogę jak w kształcie litery Π . W przypadku rozpoczęcia w lewej „nodze”, nie można już pracować „w górę” w prawej „nodze”.
- Przestrzeń w kształcie litery T: rozpocząć „od góry” po lewej i całkowicie ułożyć poziomą część przed rozpoczęciem na „nodze”.

TRANSPORT I SKŁADOWANIE

Opakowania muszą być zawsze transportowane i przechowywane w pozycji poziomej i na płaskiej powierzchni. Aby uniknąć uszkodzenia systemu zatraskowego, nie należy nigdy stawiać opakowań w pozycji pionowej. Nie należy również przechowywać opakowań w miejscach bardzo zimnych (poniżej 10°C), bardzo gorących (powyżej 40°C) lub bardzo wilgotnych.

Jeśli opakowania były wystawione na działanie tych ekstremalnych temperatur przez 12 godzin przed ułożeniem, należy pozwolić im na aklimatyzację w pomieszczeniu, w którym mają być ułożone, przez co najmniej 12 godzin. Aby zapewnić optymalną aklimatyzację, nie kłaść opakowań jedno na drugim i zapewnić temperaturę w pomieszczeniu pomiędzy 20 a 25°C.

UKŁADANIE

WARSTWA DOLNA

Parquetvinyl posiada już zintegrowany podkład. Oznacza to, że można od razu rozpocząć układanie. Nie należy stosować żadnych podkładów: podłoga zostanie ułożona na zbyt miękkim podłożu, co może doprowadzić do uszkodzenia systemu zatraskowego. Jeśli jednak z jakiegoś powodu trzeba będzie podnieść istniejącą podłogę, należy to zrobić za pomocą twardych płyt lub materiału wyrównującego. Jeśli w podłodze nośnej nie zastosowano paroizolacji, umieść ją pod Parquetvinyl. Folia musi być ciągła i uniesiona ponad poziomem wykończonej podłogi. Aby upewnić się, że stosowane są odpowiednie produkty lub systemy: należy zapytać przedstawiciela, parkieciarza lub wykonawcę.

Parquetvinyl

by Lamett

OGRZEWANIE PODŁOGOWE (WODNE, ELEKTRYCZNE, NA PODCZERWIĘĆ) I CHŁODZENIE PODŁOGOWE

Parquetvinyl może być układany na podłogach z ogrzewaniem lub chłodzeniem podłogowym, o ile temperatura na powierzchni podłogi nigdy nie przekracza 28°C, a chłodzenie podłogi nie jest ustawione poniżej temperatury punktu rosy. Nigdy nie przykrywaj podłogi dywanem. Wydziel strefy z ogrzewaniem podłogowym za pomocą profili dylatacyjnych.

W przypadku systemów wbudowanych w wylewkę:

- Tylko układy pracujące w niskiej temperaturze, zarówno elektryczne jak i z gorącą wodą.
- Między parkietem winylowym a elementami grzejnymi musi być co najmniej 4 cm.

Chłodzenie podłogowe:

- Chłodzenie podłogowe musi być wyposażone w system sterowania i bezpieczeństwa, który zapobiega spadkowi temperatury poniżej punktu rosy. Jest to temperatura, w której dochodzi do kondensacji pomiędzy wylewką a parkietem winylowym.

Temperatura punktu rosy nie jest zawsze taka sama, lecz zmienia się w zależności od temperatury i wilgotności względnej powietrza w pomieszczeniu. Zasadą jest, że punkt rosy wynosi 18°C przy normalnej wilgotności powietrza (50–60%) i temperaturze pokojowej 20–22°C. Przy bardzo wysokiej wilgotności powietrza punkt rosy może z łatwością wzrosnąć do 22°C. Z pewnością nie należy wykorzystywać chłodzenia podłogowego do aktywnego chłodzenia pomieszczenia poprzez ustawienie bardzo niskiej temperatury!

Do systemów jastrychowych (elektrycznych i na podczerwień):

- Te systemy nie mogą zachodzić na siebie, a moc musi być ograniczona do 60 W/m². Systemy o dużej mocy mogą zbyt szybko generować ciepło i uszkadzać podłogę.

Ogrzewanie podłogowe należy zamontować zgodnie z instrukcjami dostawcy oraz zgodnie z wymaganiami i przepisami ogólnymi. Dodatkowe informacje można znaleźć w zaleceniach producenta ogrzewania lub chłodzenia podłogowego.

System należy wyłączyć co najmniej 24 godzin przed układaniem. Upewnić się, że temperatura w pomieszczeniu podczas układania wynosi od 20 do 25°C. Dwadzieścia cztery godziny po ułożeniu należy stopniowo uruchamiać instalację, maksymalnie o 5°C dziennie, aż do osiągnięcia temperatury pokojowej. Jeśli system zostanie od razu uruchomiony na pełną moc, gwałtowny wzrost temperatury może spowodować uszkodzenie podłogi.

KONTROLA

Przed ułożeniem podłogi należy sprawdzić, czy wszystkie dostarczone materiały podłogowe mają ten sam numer partii (jest on podany na opakowaniu). Zaleca się stosowanie w każdym pomieszczeniu opakowań o takim samym numerze partii, aby uniknąć różnic kolorystycznych lub odbłasków w samej podłodze.

Opakowania należy otwierać dopiero po rozpoczęciu układania. Należy zapewnić, aby temperatura pomieszczenia podczas układania wynosiła od 20 do 25°C.

Po otwarciu opakowania deski mogą wydzielać silny zapach charakterystyczny dla nowego produktu. Zapachy te ulotnią się po kilku godzinach.

Sprawdzić każdą deskę w świetle dziennym pod kątem wad lub różnic w kolorze i połysku. Sprawdzić, czy system zatrzaskowy nie jest uszkodzony. Reklamacje dotyczące wad powierzchni nie będą przyjmowane po ułożeniu.

Reklamacje dotyczące różnic kolorystycznych pomiędzy próbkami oglądanymi u dystrybutora a faktycznie dostarczoną podłogą muszą być zgłoszone przed układaniem. Ułożenie podłogi oznacza, że wygląd desek został przez Państwa zaakceptowany.

Niezwykle ważne: każde opakowanie Parkietu winylowego Herringbone zawiera tyle samo „lewych” i „prawych” desek. Do układania w jodełkę zawsze używa się naprzemiennie lewej i prawej deski. Kierunek jest zaznaczony na odwrocie każdej deski. W przypadku wątpliwości trzymać deskę tak, aby wpust na dłuższym boku był skierowany do siebie: jeżeli wpust znajduje się na krótszym lewym boku, jest to deska lewa i odwrotnie.

Parquetvinyl

by Lamett

PODSTAWOWE ZASADY UKŁADANIA

Instaluj Parquetvinyl tylko wewnątrz domu, a nie w garażach, obszarach z wbudowanymi odpływami podłogowymi lub miejscach stale mokrych, takich jak prysznice, sauny i na obrzeżach basenów.

Parquetvinyl jest układany jako podłoga pływająca. Oznacza to, że podłoga musi być zawsze w stanie swobodnie się poruszać, a układanie podłogi jest ostatnią fazą projektu budowlanego.

Kuchnie, wyspy kuchenne i stałe meble są instalowane przed rozpoczęciem układania Parquetvinyl. Przez meble „stałe” rozumiemy meble, które są wbudowane i nie są przeznaczone do przenoszenia. Dotyczy to również kominków i pieców. Meble na nogach mogą ważyć maksymalnie 1 tonę; obciążenie punktowe nóg nie może przekraczać 50kg/cm².

Wokół takich elementów wyposażenia należy zawsze zachować szczelinę dylatacyjną o szerokości 8 mm.

Przy ścianach szczelina jest zakryta listwą przypodłogową, a szczeliny dylatacyjne są zakończone profilem T, podobnie jak połączenia z innymi wykładzinami podłogowymi. W przypadku różnicy wysokości należy zastosować profil przejściowy. Dylatacja musi być również zapewniona przy oknach, które schodzą do poziomu podłogi. W tych miejscach należy ukryć szczelinę za pomocą profilu końcowego.

Należy również zachować 8 mm szczelinę dylatacyjną wokół słupów, rur, przewodów itp.

Konieczne może być również skrócenie ościeżnic drzwi. Używając resztek deski, odpiłować ramę drzwi na odpowiedniej wysokości. Grubość piły zapewnia niezbędną przestrzeń między podłogą a ościeżnicą. Może się również okazać, że trzeba będzie skrócić same drzwi, więc należy o tym pamiętać.

Listwy przypodłogowe są zawsze mocowane do ściany, a nigdy do podłogi. Nie należy fugować ani używać szczeliwa w spoinie pomiędzy listwą a podłogą!

Należy mieszać deski z różnych pudeł, aby uniknąć układania obok siebie ciemniejszych, jaśniejszych lub identycznych desek.

Podłogi w wilgotnych pomieszczeniach muszą być fizycznie oddzielone od sąsiednich obszarów (szczelina dylatacyjna przy drzwiach).

Na koniec należy zdecydować o kierunku układania i pamiętać o szerokości pierwszego i ostatniego rzędu. Deski w tych rzędach nie mogą mieć mniej niż 50 mm szerokości. W razie potrzeby należy dostosować szerokość pierwszego rzędu. W wąskich holach lub korytarzach zaleca się układanie desek równolegle do długości pomieszczenia.

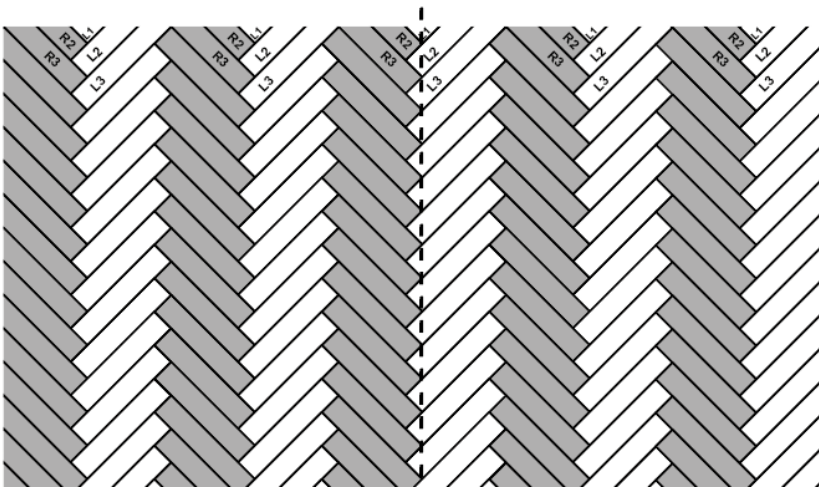
Parquetvinyl

by Lamett

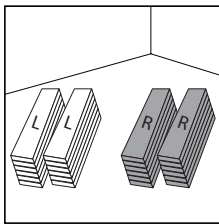
NARZĘDZIA

- klocki dystansowe
- młotek gumowy
- ołówek
- piłę tarczową
- taśma miernicza i składana linijka
- wysokiej jakości nóż i/lub wyrzynarka
- listwa teowa lub kątownik
ewentualnie listwa aluminiowa do przycinania
desek na wymiar wzdłuż

ROZPOCZĘCIE I ZAKOŃCZENIE PRAC (OPCJA 1: WZÓR JODEŁKI)



- 1** Dokładnie umyć podłogę i otworzyć różne opakowania. Trzymać lewą i prawą deskę właściwie odseparowane i ułożyć je gotowe rowkiem na dłuższym boku skierowanym do siebie.



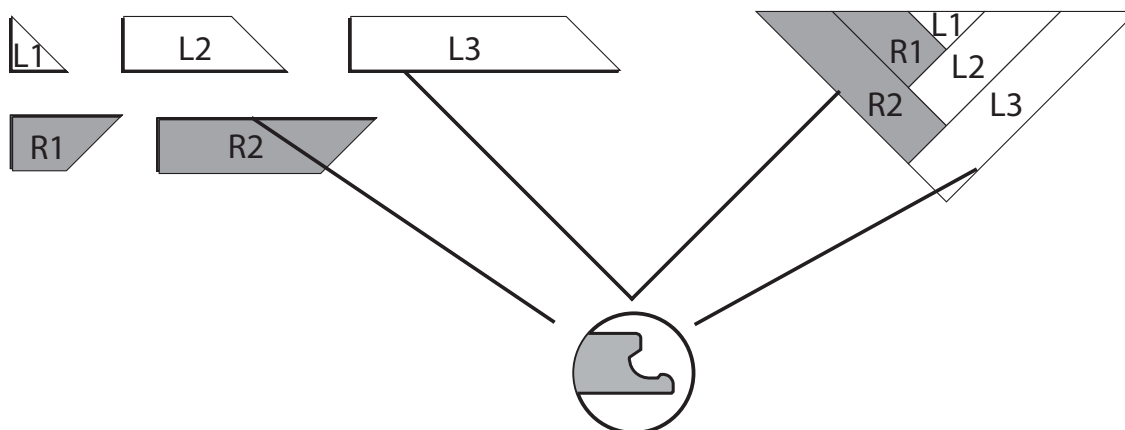
Sprawdzić deski pod kątem uszkodzeń lub innych usterek

- 2** Pierwszą czynnością jest zamontowanie profili. Konieczne będzie zamontowanie profili końcowych przy ramach okiennych lub meblach stałych, profili T w miejscu styku podłogi z innym rodzajem podłogi o tej samej grubości lub profili przejściowych w miejscu styku podłogi z inną podłogą o innej grubości. Najpierw zamontuj szyny profili, przykręcając je lub przyklejając. Zawsze należy pozostawić szczelinę dylatacyjną pomiędzy szyną a podłogą. Właściwy profil, który zostanie przyklejony lub przykręcony na końcu instalacji, zamknie tę szczelinę.

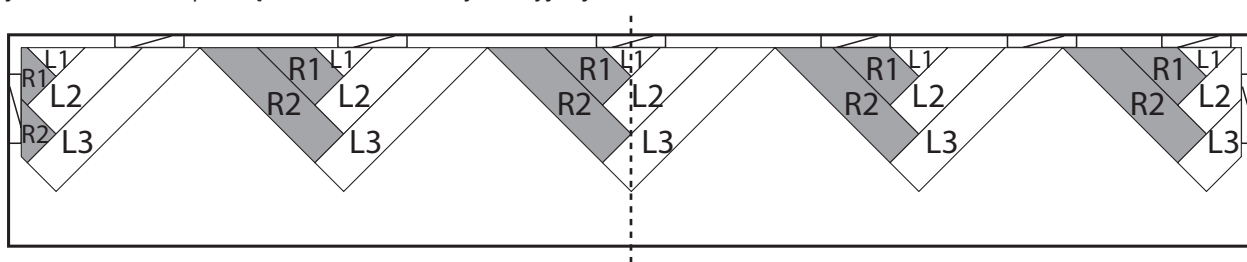
Parquetvinyl

by Lamett

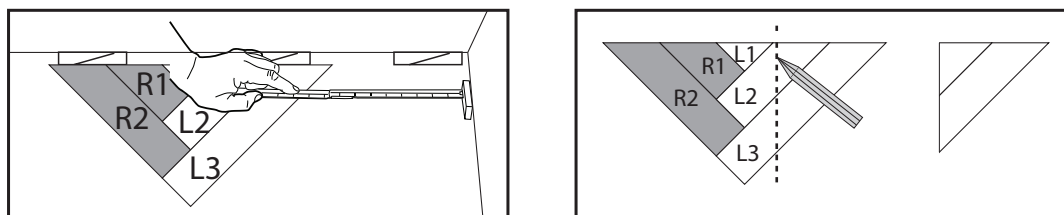
- 3** Aby rozpocząć, użyć rysunku cięcia wydrukowanego na wewnętrznej stronie pudełka, aby wyciąć pięć początkowych części (L1, L2, L3, R1, R2). Potrzeba pięciu desek (3 po lewej i 2 po prawej). Można wyciąć tylko 1 część z 1 deski, więc potrzeba 5 desek, aby wyciąć 5 części.



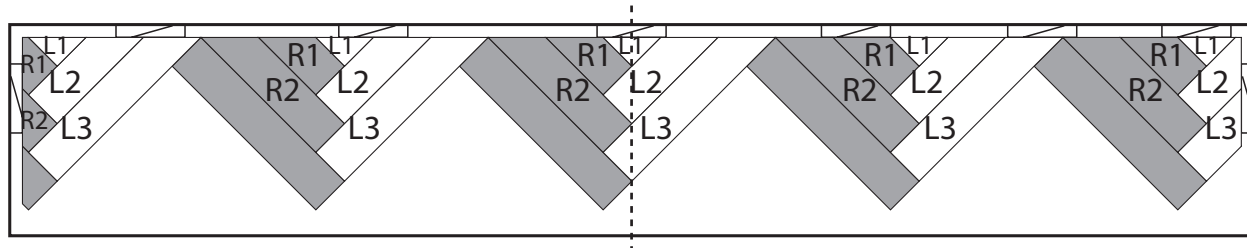
- 4** Wyrównać pierwszy zestaw startowy względem środka przestrzeni, z linią środkową przechodzącą przez szczyt jodełki. Zawsze pamiętać o szczelinie dylatacyjnej 8 mm.



- 5** W tym momencie zrobić kolejne zestawy startowe, które będą potrzebne w zależności od szerokości pomieszczenia. Zestawy startowe można łączyć ze sobą za pomocą kompletnej deski.



- 6** Jeśli za pomocą niniejszych zestawów startowych ułożona zostanie cała szerokość pomieszczenia, można kontynuować układanie kompletnymi deskami, aż do ułożenia całej przestrzeni. Zawsze pamiętać o szczelinie dylatacyjnej 8 mm.



Zawsze upewnić się, że tworzone są idealne kąty 90°. W przypadku zauważenia, że długi lub krótki bok nie łączy się dobrze, to dlatego, że nogi wzoru w jodełkę są zbyt „szerokie” lub zbyt „wąskie”. Postukać element pozostałej deski plastikowym młotkiem, aż połączenie połączy się równo i dopiero wtedy kontynuować układanie. Jeśli nie zostanie to zrobione na początku, będą problemy podczas układania. Wtedy jedynym rozwiązaniem jest rozpoczęcie od nowa.

Parquetvinyl

by Lamett

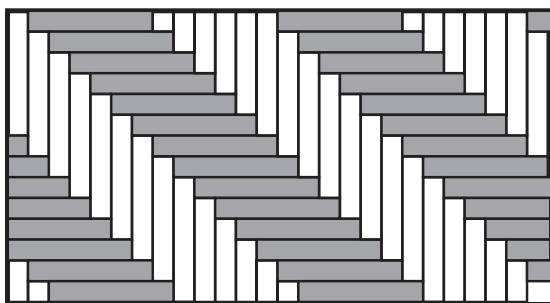
Należy upewnić się, że nie zostanie uszkodzony system zatrzaskowy. Jeśli tak się stanie, należy wymienić deskę. Jeśli system zatrzaskowy został uszkodzony, między deskami może pojawić się szczelina.

- 7 UWAGA:** Nie należy wymuszać zatrzaskiwania, gdy końce nie są idealnie wyrównane. Istnieje wtedy ryzyko trwałego uszkodzenia systemu zatrzaskowego po krótszej stronie.
- 8 Cięcie desek:** umieścić na desce wyznaczony kwadrat, dekiem do góry i ciąć kilka razy po desce wzdłuż wyznaczonego kwadratu. Nie przecinamy deski na dwie części, lecz wykonujemy głębokie nacięcie na powierzchni. Następnie można po prostu złamać deskę wzdłuż cięcia. Następnie należy przeciąć zintegrowane podłoże.
- 9** Jeśli konieczne są prace wokół rur, najlepiej upewnić się, że rura znajduje się na styku dwóch desek. Można wtedy dokładnie obrobić rurę dookoła, zachowując 8 mm przestrzeni dylatacyjnej. Jeśli rura wypadnie nieuchronnie na środku deski, trzeba będzie wyciąć kawałek z deski. Przyciąć ten kawałek, aby zapewnić miejsce dla rury, a następnie umieścić go, ewentualnie z odrobiną kleju, aby utrzymać go w miejscu.
- 10** Może być konieczne skrócenie ościeżnic drzwiowych, jak opisano powyżej. Jeśli w otworze drzwiowym ma być zamontowany profil, należy przyciąć deski na wymiar, aby zostawić miejsce na ten profil. Zamontować każdy profil tak, aby pasował tuż pod skrzydłem drzwi, tak aby nie był widoczny przy zamkniętych drzwiach.

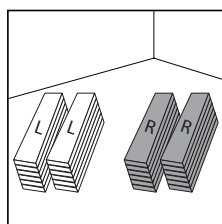
Przy oknach, które schodzą do podłogi, należy umieścić profil końcowy. Należy o tym pamiętać, przycinając odpowiednie deski na wymiar: zawsze należy pozostawić 8 mm dylatację między płytką a szyną podstawy profilu. Sam profil pokrywa wówczas przestrzeń dylatacyjną.

Po zakończeniu prac w pomieszczeniu należy usunąć klocki dystansowe. Teraz można rozpocząć prace nad listwami przypodłogowymi i profilami wykończeniowymi.

ROZPOCZĘCIE I ZAKOŃCZENIE PRAC (OPCJA 2: PRZEKĄTNY WZÓR JODEŁKI)



- 1** Dokładnie umyć podłogę i otworzyć różne opakowania. Trzymać lewą i prawą deskę właściwie odseparowane i ułożyć je gotowe rowkiem na dłuższym boku skierowanym do siebie.



Sprawdzić deski pod kątem uszkodzeń lub innych usterek

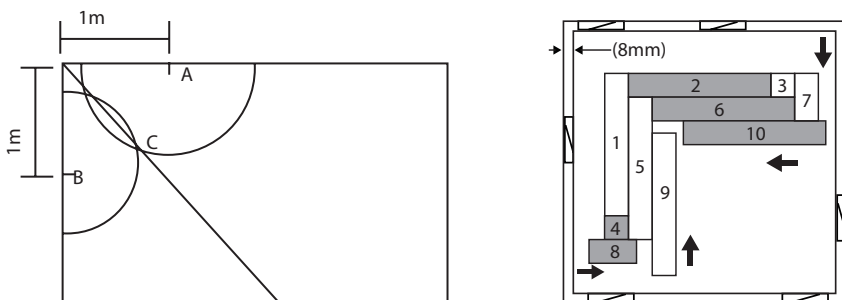
- 2** Pierwszą czynnością jest zamontowanie profili. Konieczne będzie zamontowanie profili końcowych przy ramach okiennych lub meblach stałych, profili T w miejscu styku podłogi z innym rodzajem podłogi o tej samej grubości lub profili przejściowych w miejscu styku podłogi z inną podłogą o innej grubości. Najpierw zamontuj szyny profili, przykręcając je lub przyklejając. Zawsze należy pozostawić szczelinę dylatacyjną pomiędzy szyną a podłogą. Właściwy profil, który zostanie przyklejony lub przykręcony na końcu instalacji, zamknie tę szczelinę.

Parquetvinył

by Lamett

- 3** Zdecydować, gdzie rozpocząć układanie (patrz przykłady dla przestrzeni w kształcie litery L i U powyżej).

W tym momencie, najpierw umieścić lewe deski pod kątem 45 stopni, zawsze rowkami skierowanymi do siebie. Następnie połączyć prawe deski, również rowkami skierowanymi do siebie, do lewych desek, aż pierwszy rząd będzie kompletny, łącznie z elementami montażowymi po lewej i prawej stronie przy ścianie. Zawsze pamiętać o szczelinie dylatacyjnej 8 mm.



- 4** Teraz ułożyć drugi rząd i mocno docisnąć złącza, upewniając się, że tworzone są idealne kąty 90°. W przypadku zauważenia, że długi lub krótki bok nie łączy się dobrze, to dlatego, że nogi wzoru w jodełkę są zbyt „szerokie” lub zbyt „wąskie”. Postukać element pozostałej deski plastikowym młotkiem, aż połączenie połączy się równo i dopiero wtedy kontynuować układanie. Jeśli nie zostanie to zrobione na początku, będą problemy podczas układania. Wtedy jedynym rozwiązaniem jest rozpoczęcie od nowa.

Należy upewnić się, że nie zostanie uszkodzony system zatraskowy. Jeśli tak się stanie, należy wymienić deskę. Jeśli system zatraskowy został uszkodzony, między deskami może pojawić się szczelina.

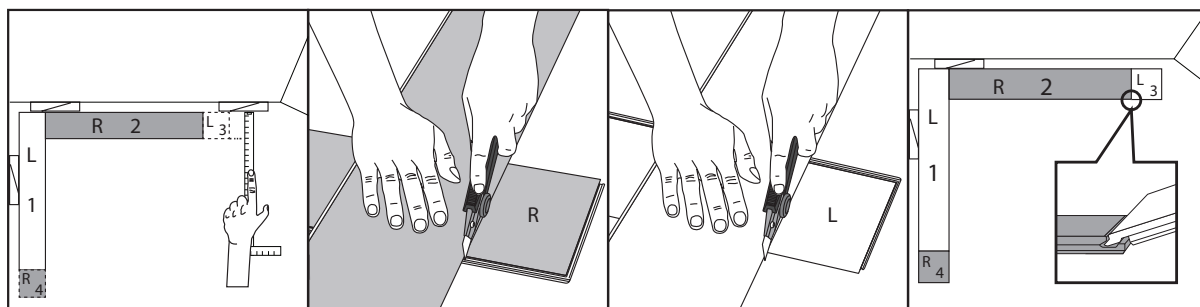
UWAGA: Nie należy wymuszać zatraskiwania, gdy końce nie są idealnie wyrównane. Istnieje wtedy ryzyko trwałego uszkodzenia systemu zatraskowego po krótszej stronie.

- 5** W tym momencie również położyć pełny trzeci i czwarty rząd.
- 6** Teraz odsunąć całe opakowanie czterech rzędów od ściany. Zmierzyć od góry każdej jodełki do ściany, aby upewnić się, że podłoga przesuwana jest równolegle.
- 7** Zaznaczyć linię równoległą do ściany w pierwszych czterech rzędach. Zrobić to między drugim a trzecim rzędem, aby mieć pewność, że linia biegnie nieprzerwanie po deskach.
- 8** Użyć piły tarczowej lub piły węglowej ustawionej na 5 mm lub narzędzia wielofunkcyjnego z brzeszczotem do metalu i przeciąć deski wzdłuż linii. Zachować odpiłowane „końcówki”, które można wykorzystać w ostatnim rzędzie. Dosunąć odcięte rzędy do ściany pozostawiając szczelinę dylatacyjną 8 mm.
- 9** Kontynuować od piątego i następnych rzędów.
- 10** Łączniki można przycinać z lewej, prawej i ostatniego rzędu za pomocą noża uniwersalnego, wyrzynarki lub piły ręcznej. Najlepiej przyklejać bardzo małe elementy montażowe.

Cięcie desek: umieścić na desce wyznaczony kwadrat, dekokiem do góry i ciąć kilka razy po desce wzdłuż wyznaczonego kwadratu. Nie przecinamy deski na dwie części, lecz wykonujemy głębokie nacięcie na powierzchni. Następnie można po prostu złamać deskę wzdłuż cięcia. Następnie należy przeciąć zintegrowane podłoże.

Parquetvinyl

by Lamett



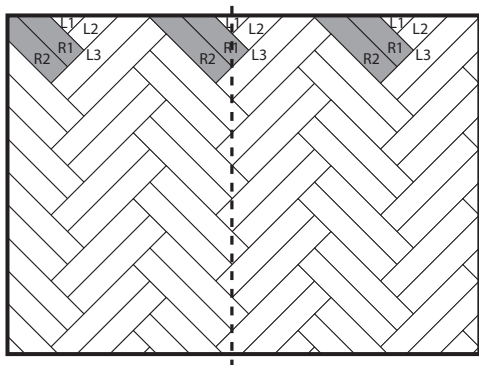
11 Jeśli konieczne są prace wokół rur, najlepiej upewnić się, że rura znajduje się na styku dwóch desek. Można wtedy dokładnie obrobić rurę dookoła, zachowując 8 mm przestrzeni dylatacyjnej. Jeśli rura wypadnie nieuchronnie na środku deski, trzeba będzie wyciąć kawałek z deski. Przyciąć ten kawałek, aby zapewnić miejsce dla rury, a następnie umieścić go, ewentualnie z odrobiną kleju, aby utrzymać go w miejscu.

12 Może być konieczne skrócenie ościeżnic drzwiowych, jak opisano powyżej. Jeśli w otworze drzwiowym ma być zamontowany profil, należy przyciąć deski na wymiar, aby zostawić miejsce na ten profil. Zamontować każdy profil tak, aby pasował tuż pod skrzydłem drzwi, tak aby nie był widoczny przy zamkniętych drzwiach.

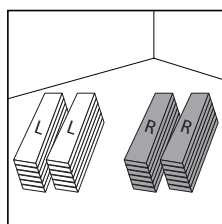
Przy oknach, które schodzą do podłogi, należy umieścić profil końcowy. Należy o tym pamiętać podczas piłowania odpowiednich desek na wymiar.

Po zakończeniu prac w pomieszczeniu należy usunąć klocki dystansowe. Teraz można rozpocząć prace nad listwami przyściennymi i profilami wykończeniowymi.

ROZPOCZĘCIE I ZAKOŃCZENIE PRAC (OPCJA 3: PODWÓJNA JODEŁKA)



1 Dokładnie umyć podłogę i otworzyć różne opakowania. Trzymać lewą i prawą deskę właściwie odseparowane i ułożyć je gotowe rowkiem na dłuższym boku skierowanym do siebie.

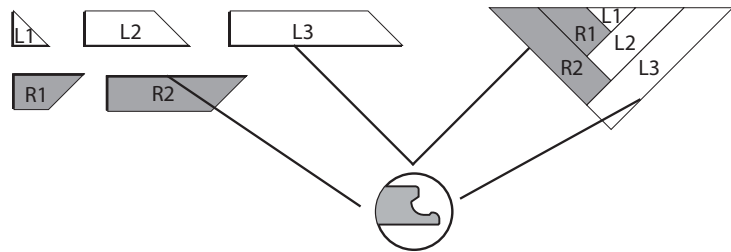
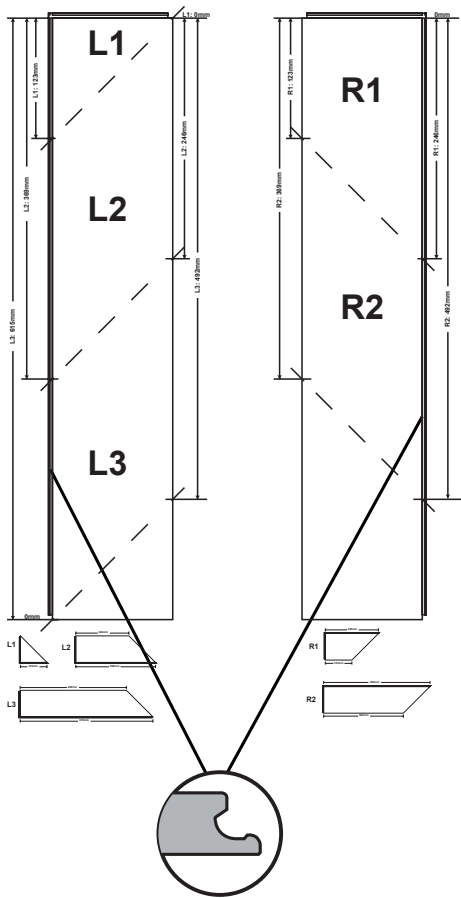


Sprawdzić deski pod kątem uszkodzeń lub innych usterek

2 Pierwszą czynnością jest zamontowanie profili. Konieczne będzie zamontowanie profili końcowych przy ramach okiennych lub meblach stałych, profili T w miejscu styku podłogi z innym rodzajem podłogi o tej samej grubości lub profili przejściowych w miejscu styku podłogi z inną podłogą o innej grubości. Najpierw zamontuj szyny profili, przykręcając je lub przyklejając. Zawsze należy pozostawić szczelinę dylatacyjną pomiędzy szyną a podłogą. Właściwy profil, który zostanie przyklejony lub przykręcony na końcu instalacji, zamknie tę szczelinę.

Parquetvinyl

by Lamett



deska	uran puoli	strona pióra
L1	123 mm	0 mm
L2	246 mm	123 mm
R1	369 mm	246 mm
R2	492 mm	369 mm
L3	615 mm	492 mm

Strona
pióra



Uran
puoli



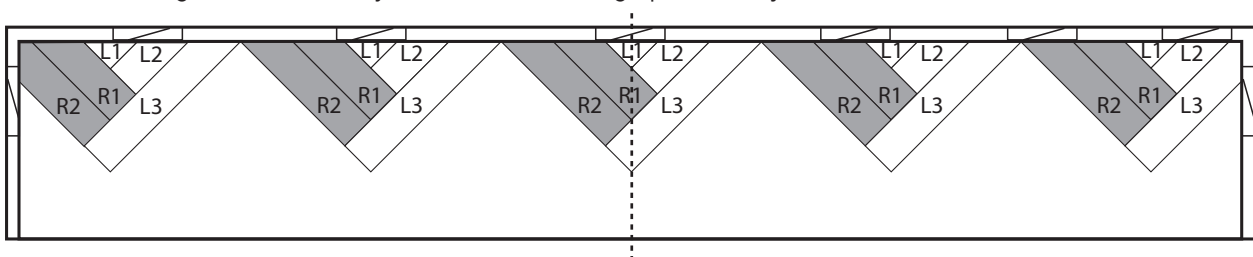
- 3** Zdecydować, gdzie rozpocząć układanie (patrz przykłady dla przestrzeni w kształcie litery L i U powyżej).

W tym momencie, najpierw umieścić dwie lewe deski pod kątem 45 stopni, nadal rowkami skierowanymi do siebie. Następnie połączyć prawe deski, również rowkami skierowanymi do siebie, do lewych desek, aż pierwszy rząd będzie kompletny, łącznie z elementami montażowymi po lewej i prawej stronie przy ścianie. Zawsze pamiętać o szczelinie dylatacyjnej 8 mm.

- 4** Teraz ułożyć drugi rząd, zawsze wykorzystując dwie lewe i dwie prawe deski, i mocno docisnąć połączenia, upewniając się, że tworzone są idealne kąty 90°. W przypadku zauważenia, że długi lub krótki bok nie łączy się dobrze, to dlatego, że nogi wzoru w jodełkę są zbyt „szerokie” lub zbyt „wąskie”. Postukać element pozostałej deski plastikowym młotkiem, aż połączenie połączy się równo i dopiero wtedy kontynuować układanie. Jeśli nie zostanie to zrobione na początku, będą problemy podczas układania. Wtedy jedynym rozwiązaniem jest rozpoczęcie od nowa.

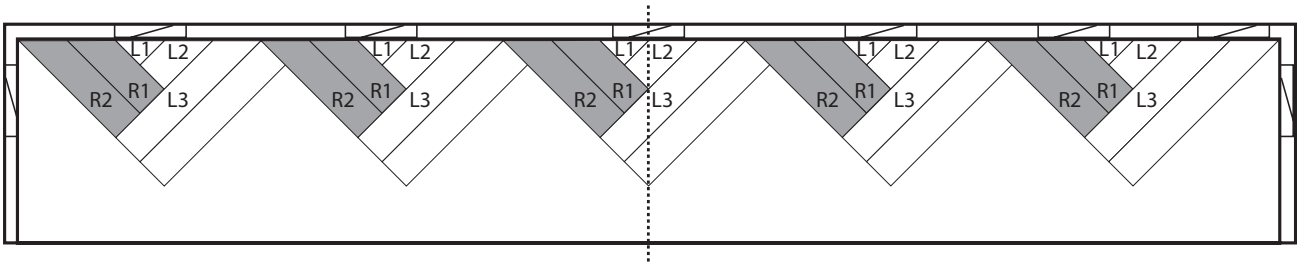
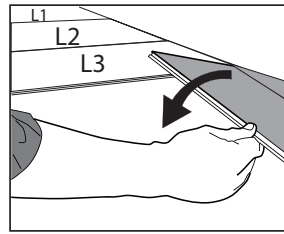
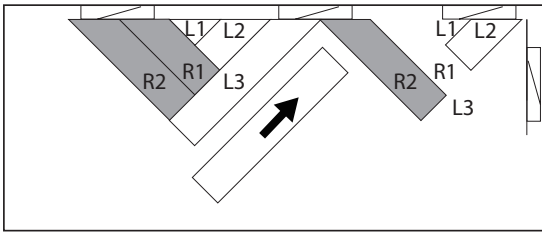
Należy upewnić się, że nie zostanie uszkodzony system zatraskowy. Jeśli tak się stanie, należy wymienić deskę. Jeśli system zatraskowy został uszkodzony, między deskami może pojawić się szczelina.

UWAGA: Nie należy wymuszać zatraskiwania, gdy końce nie są idealnie wyrównane. Istnieje wtedy ryzyko trwałego uszkodzenia systemu zatraskowego po krótszej stronie.



Parquetvinyl

by Lamett



- 5 W tym momencie również położyć pełny trzeci i czwarty rząd.
- 6 Teraz odsunąć całe opakowanie czterech rzędów od ściany. Zmierzyć od góry każdej jodełki do ściany, aby upewnić się, że podłoga przesuwana jest równolegle.
- 7 Zaznaczyć linię równoległą do ściany w pierwszych czterech rzędach. Zrobić to między drugim a trzecim rzędem, aby mieć pewność, że linia biegnie nieprzerwanie po deskach.
- 8 Użyć piły tarczowej lub piły węglowej ustawionej na 5 mm i przeciąć deski wzdłuż linii. Zachować odpiłowane „końcówki”, które można wykorzystać w ostatnim rzędzie. Dosunąć odcięte rzędy do ściany pozostawiając szczelinę dylatacyjną 8 mm.
- 9 Kontynuować od piątego i następnych rzędów.
- 10 Łączniki można przycinać z lewej, prawej i ostatniego rzędu za pomocą noża uniwersalnego, wyrzynarki lub piły ręcznej. Najlepiej przyklejać bardzo małe elementy montażowe.

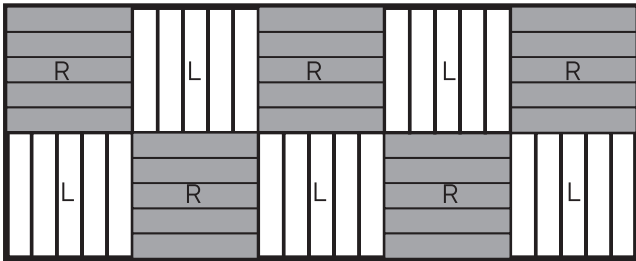
Cięcie desek: umieścić na desce wyznaczony kwadrat, dekokrem do góry i ciąć kilka razy po desce wzdłuż wyznaczonego kwadratu. Nie przecinamy deski na dwie części, lecz wykonujemy głębokie nacięcie na powierzchni. Następnie można po prostu złamać deskę wzdłuż cięcia. Następnie należy przeciąć zintegrowane podłoże.

- 11 Jeśli konieczne są prace wokół rur, najlepiej upewnić się, że rura znajduje się na styku dwóch desek. Można wtedy dokładnie obrobić rurę dookoła, zachowując 8 mm przestrzeni dylatacyjnej. Jeśli rura wypadnie nieuchronnie na środku deski, trzeba będzie wyciąć kawałek z deski. Przyciąć ten kawałek, aby zapewnić miejsce dla rury, a następnie umieścić go, ewentualnie z odrobiną kleju, aby utrzymać go w miejscu.
- 12 Może być konieczne skrócenie ościeżnic drzwiowych, jak opisano powyżej. Jeśli w otworze drzwiowym ma być zamontowany profil, należy przyciąć deski na wymiar, aby zostawić miejsce na ten profil. Zamontować każdy profil tak, aby pasował tuż pod skrzydłem drzwi, tak aby nie był widoczny przy zamkniętych drzwiach.

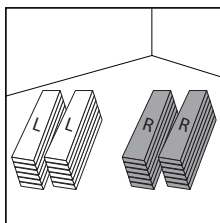
Przy oknach, które schodzą do podłogi, należy umieścić profil końcowy. Należy o tym pamiętać podczas piłowania odpowiednich desek na wymiar.

Po zakończeniu prac w pomieszczeniu należy usunąć klocki dystansowe. Teraz można rozpocząć prace nad listwami przypodłogowymi i profilami wykończeniowymi.

ROZPOCZĘCIE I ZAKOŃCZENIE PRAC (OPCJA 4: BLOCZKI/MOZAIKA)

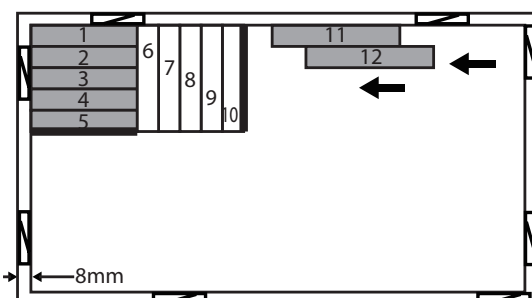


- 1** Dokładnie umyć podłogę i otworzyć różne opakowania. Trzymać lewą i prawą deskę właściwie odseparowane i ułożyć je gotowe rowkiem na dłuższym boku skierowanym do siebie.



Sprawdzić deski pod kątem uszkodzeń lub innych usterek

- 2** Pierwszą czynnością jest zamontowanie profili. Konieczne będzie zamontowanie profili końcowych przy ramach okiennych lub meblach stałych, profili T w miejscu styku podłogi z innym rodzajem podłogi o tej samej grubości lub profili przejściowych w miejscu styku podłogi z inną podłogą o innej grubości. Najpierw zamontuj szyny profili, przykręcając je lub przyklejając. Zawsze należy pozostawić szczelinę dylatacyjną pomiędzy szyną a podłogą. Właściwy profil, który zostanie przyklejony lub przyklejony na końcu instalacji, zamknie tę szczelinę.
- 3** Zdecydować, gdzie rozpocząć układanie.
W tej metodzie układania, bardzo ważne jest ładne rozłożenie bloczków na całej długości i szerokości.
- 4** Aby uzyskać kwadratowy kształt, połączyć ze sobą 5 odpowiednich desek. Obrócić blok rowkiem na dłuższym boku skierowanym do siebie.
- 5** Przykleić rowki na krótkich bokach pierwszego bloku.
- 6** Wcisnąć lewą deskę w rowki po prawej stronie pierwszego bloku, prostopadłe do desek w pierwszym bloku. Połączyć kolejne cztery deski, aby ponownie uzyskać kwadrat.
- 7** Kontynuować w ten sposób zawsze przełączając się między blokami 5 prawych i 5 lewych desek.



Parquetvinyl

by Lamett

- 8** W drugim rzędzie bloczków, nałożyć klej w rowek na dłuższym boku pierwszego bloczka. Należy upewnić się, że nie zostanie uszkodzony system zatraskowy. Jeśli tak się stanie, należy wymienić deskę. Jeśli system zatraskowy został uszkodzony, między deskami może pojawić się szczelina.

UWAGA: Nie należy wymuszać zatraskiwania, gdy końce nie są idealnie wyrównane. Istnieje wtedy ryzyko trwałego uszkodzenia systemu zatraskowego po krótszej stronie.

Cięcie desek: umieścić na desce wyznaczony kwadrat, dekokiem do góry i ciąć kilka razy po desce wzdłuż wyznaczonego kwadratu. Nie przecinamy deski na dwie części, lecz wykonujemy głębokie nacięcie na powierzchni. Następnie można po prostu złamać deskę wzdłuż cięcia. Następnie należy przeciąć zintegrowane podłoże.

- 9** Jeśli konieczne są prace wokół rur, najlepiej upewnić się, że rura znajduje się na styku dwóch desek. Można wtedy dokładnie obrobić rurę dookoła, zachowując 8 mm przestrzeni dylatacyjnej. Jeśli rura wypadnie nieuchronnie na środku deski, trzeba będzie wyciąć kawałek z deski. Przyciąć ten kawałek, aby zapewnić miejsce dla rury, a następnie umieścić go, ewentualnie z odrobiną kleju, aby utrzymać go w miejscu.

- 10** Może być konieczne skrócenie ościeżnic drzwiowych, jak opisano powyżej. Jeśli w otworze drzwiowym ma być zamontowany profil, należy przyciąć deski na wymiar, aby zostawić miejsce na ten profil. Zamontować każdy profil tak, aby pasował tuż pod skrzydłem drzwi, tak aby nie był widoczny przy zamkniętych drzwiach.

Przy oknach, które schodzą do podłogi, należy umieścić profil końcowy. Należy o tym pamiętać podczas piłowania odpowiednich desek na wymiar.

Po zakończeniu prac w pomieszczeniu należy usunąć klocki dystansowe. Teraz można rozpocząć prace nad listwami przypodłogowymi i profilami wykończeniowymi.

Parquetvinyl

by Lamett

KONSERWACJA

Należy zawsze pamiętać o zachowaniu dodatkowego opakowania na wypadek, gdyby trzeba było kiedyś dokonać naprawy.

Bezpośrednio po ułożeniu można chodzić po podłodze. Po ułożeniu nie jest wymagana żadna specjalna obróbka. Podłoga jest już pokryta powłoką, która sprawia, że jest łatwa w utrzymaniu.

Bezpośrednio po ułożeniu, podłogę umyć miękką szczotką lub odkurzaczem, a następnie wodą i neutralnym środkiem czyszczącym typu Easy Peasy Floor Care (bez wybielaczy, bez materiałów ściernych powodujących zarysowania, bez składników zawierających wosk lub olej)

Umieścić wycieraczkę przy wejściach, aby chronić przed brudem, wodą, piaskiem, małymi kamieniami i zadrapaniami, które mogą spowodować. Upewnić się, że wycieraczka nie ma gumowego spodu, ponieważ guma i PCV nieuchronnie i nieodwracalnie wchodzi z sobą w reakcję.

Przy ponownym urządzeniu pokoju po ułożeniu, pod nogi mebli należy podkładać filcowe podkładki (na pewno nie gumowe). W ten sposób można uniknąć zadrapań. Krzesła biurowe muszą być wyposażone w miękkie kółka (typ W) lub należy położyć na podłodze matę ochronną. Nigdy nie należy ciągnąć ciężkich przedmiotów po podłodze.

Natychmiast usuwać rozlaną wodę, płyny i ślady.

NAPRAWY

Jeśli deska ulegnie poważnemu uszkodzeniu, można ją usunąć i wymienić na nową. W tym celu należy wykonać następujące czynności:

- Okleić taśmą maskującą deski wokół w celu ich zabezpieczenia na czas naprawy.
- Zaznaczyć miejsca, w których należy przyciąć deskę lub płytkę.
- Ustawić piłę tarczową na grubość desek lub użyć narzędzia wielofunkcyjnego z brzeszczotem do metalu, aby przepiłować deskę lub płytkę wzdłuż narysowanych linii.
- Należy uważać, aby nie przepiłować otaczających desek.
- Po zakończeniu pracy należy teraz przepiłować deskę na cztery części. Można użyć śrubokręta, aby podnieść pierwszą część do góry i wyjąć ją. Następnie można podnieść i wyjąć pozostałe trzy części. Można to zrobić bez uszkodzenia połączenia na zatrzask w sąsiednich deskach.
- Upewnić się, że nie pozostały żadne pozostałości – w razie potrzeby odkurzyć.
- Wziąć nową deskę i usunąć rowek na długim i krótkim boku. Należy to zrobić za pomocą noża użytkowego, aby nie uszkodzić powierzchni samej deski.
- Nałożyć klej „superglue” cienką linią na krawędzie desek wokół wymienianej deski.
- Nadmiar kleju należy natychmiast usunąć z powierzchni desek zgodnie z instrukcją producenta kleju.
- Przytrzymać nową deskę pod kątem 45 stopni. Wsunąć obecny nadal zatrzask w rowek sąsiedniej deski. Pozwolić, aby deska delikatnie opadła na miejsce. Użyć gumowego młotka i bloczka ograniczającego, aby całkowicie wbić nową deskę na miejsce.
- Umieścić obciążnik na desce, aż klej całkowicie wyschnie.

DEMONTAŻ

Jeśli chcesz usunąć podłogę, usuwać deski pojedynczo w odwrotnej kolejności układania.